

Dengan Persetujuan Bersama

**TUHA PEUT GAMPONG LAMDOM
Dan
KEUCHIK GAMPONG LAMDOM**

MEMUTUSKAN:

Menetapkan : **REUSAM GAMPONG LAMDOM TENTANG RENCANA
PEMBANGUNAN JANGKA MENENGAH GAMPONG
LAMDOM TAHUN 2012-2016**

**BAB I
KETENTUAN UMUM**

Pasal 1

Dalam Reusam Gampong ini yang dimaksud dengan :

1. Pemerintah adalah Pemerintah Pusat;
2. Pemerintah Provinsi adalah Pemerintah Provinsi Aceh;
3. Kota Banda Aceh adalah bagian dari daerah Provinsi Aceh sebagai suatu kesatuan masyarakat hukum yang diberi kewenangan khusus untuk mengatur dan mengurus sendiri urusan pemerintahan dan kepentingan masyarakat setempat sesuai dengan peraturan perundang-undangan dalam sistem dan prinsip Negara Kesatuan Republik Indonesia berdasarkan Undang-Undang Dasar Negara Republik Indonesia Tahun 1945, yang dipimpin oleh seorang Walikota;
4. Pemerintah Daerah Kota yang selanjutnya disebut Pemerintah Kota Banda Aceh adalah Unsur Penyelenggara Pemerintahan Daerah Kota yang terdiri atas Walikota dan Perangkat Daerah Kota Banda Aceh;
5. Walikota adalah Kepala Pemerintah Daerah Kota Banda Aceh yang dipilih melalui suatu proses demokratis yang dilakukan berdasarkan asas langsung, umum, bebas, rahasia, jujur, dan adil;
6. Kecamatan adalah suatu wilayah kerja camat sebagai perangkat daerah Kota dalam penyelenggaraan pemerintahan kecamatan;
7. Mukim adalah kesatuan masyarakat hukum di bawah kecamatan yang terdiri atas gabungan beberapa gampong yang mempunyai batas wilayah tertentu yang dipimpin oleh imeum mukim atau nama lain dan berkedudukan langsung di bawah camat;
8. Gampong adalah kesatuan masyarakat hukum yang berada di bawah mukim dan dipimpin oleh keuchik yang berhak menyelenggarakan urusan rumah tangga sendiri.
9. Pemerintahan Gampong adalah penyelenggaraan urusan pemerintahan yang dilaksanakan oleh Pemerintah Gampong dan Tuha Peut Gampong Lamdom;
10. Pemerintah Gampong adalah Keuchik dan Tengku Imuem Meunasah beserta perangkat Gampong Lamdom;

KATA PENGANTAR

Puji dan syukur kita panjatkan kehadirat Allah SWT, yang sudah melimpahkan rahmat dan hidayah-Nya sehingga Tim perencanaan Pembangunan Gampong Lamdom, Kecamatan Lueng Bata sudah dapat menyelesaikan penyusunan Dokumen RPJMG yang merupakan Rencana Kerja Pembangunan Jangka Menengah Gampong untuk jangka 5 (lima) tahun. Selawat dan salam kita sanjung sajian kepangkuan Nabi Besar Muhammad SAW, beserta Keluarga dan Sahabat beliau sekalian yang rela mengorbankan nyawa, harta untuk menegakkan Agama Islam di muka bumi ini.

Dokumen RPJMG Gampong Lamdom disusun dalam rangka menindaklanjuti amanah dari Qanun Gampong Lamdom Nomor : 2 tahun 2010 tentang Rencana Pembangunan Jangka Menengah Gampong Lamdom Periode tahun 2012 - 2016, yang ditetapkan dengan Keputusan Keuchik dan merupakan penjabaran kegiatan dari RPJMG. hal ini dilakukan oleh Pemerintahan Gampong Lamdom dengan tujuan untuk menjadi landasan dan pedoman bagi pemerintah gampong dalam menyusun Rencana Pembangunan Gampong untuk lima tahun kedepan dan Anggaran Pendapatan dan Belanja Gampong (APBG).

Dalam kesempatan ini kami Tim Perencanaan pembangunan Gampong Lamdom mengucapkan terimakasih kepada Pemerintah Kota, Aceh Institut dan Kecamatan Lueng Bata yang telah mendampingi kami dari tahap persiapan tata cara penyusunan RPJMG hingga tahapan penyusunan dokumen RKPG.

Kami dari unsur Tim Perencanaan Gampong Lamdom menyadari bahwa masih banyak kekurangan dalam penyusunan RPJMG. Penyusunan RPJMG, merupakan hal baru, tentunya masih banyak kekurangan dan kesilapan, kemampuan kami membuka lebar-lebar pintu untuk adanya saran, kritikan guna menuju kesempurnaan serta kemajuan bagi kita semua. Amin

Mengetahui,
Gampong
Keuchik Gampong Lamdom

Lamdom 20 Januari 2011
Tim Perencanaan Pembangunan

(H. USMAN BASYAH)

AGUSSALIM
Ketua Tim Perencanaan

**REUSAM GAMPONG LAMDOM
NOMOR 02 TAHUN 2010**

TENTANG

**RENCANA PEMBANGUNAN JANGKA MENENGAH GAMPONG (RPJMG)
TAHUN 2012-2016**

**BISMILLAHIRRAHMANIRRAHIM
DENGAN RAHMAT TUHAN YANG MAHA ESA**

KEUCHIK LAMDOM,

- Menimbang :
- a. bahwa berdasarkan ketentuan Pasal 63 dan Pasal 64 Peraturan Pemerintah Nomor 72 Tahun 2005 tentang Desa, Pemerintah Gampong wajib menyusun Rencana Pembangunan Jangka Menengah Gampong (RPJMG) dan Rencana Kerja Pembangunan Gampong (RKPG);
 - b. bahwa untuk melaksanakan pembangunan tahunan gampong (RKPG) dalam skala gampong yang lebih terarah, pelaksanaannya harus sesuai dengan daftar skala prioritas pembangunan gampong baik bidang fisik, ekonomi, sosial budaya dan pelayanan umum, maka perlu disusun Rencana Pembangunan Jangka Menengah Gampong (RPJMG);
 - c. bahwa RPJMG tersebut merupakan Rencana Strategis Pembangunan Gampong Tahun 2012-2016 yang menggambarkan Program dan Kegiatan Gampong yang wajib ditetapkan dengan Reusam Gampong;
 - d. bahwa berdasarkan pertimbangan sebagaimana dimaksud dalam huruf a, huruf b dan huruf c diatas, maka perlu menetapkan Reusam Gampong tentang Rencana Pembangunan Jangka Menengah Gampong (RPJMG) Tahun 2011-2015.
- Mengingat :
1. Undang-Undang Nomor 7 (Drt) Tahun 1956 tentang Pembentukan Daerah Otonom Kabupaten-Kabupaten dalam Lingkungan Wilayah Propinsi Sumatera Utara (Lembaran Negara Republik Indonesia Tahun 1956 Nomor 58, Tambahan Lembaran Negara Nomor 1092);
 2. Undang-Undang Nomor 28 tahun 1999 tentang Penyelenggaraan Negara Yang Bersih dan Bebas Korupsi, Kolusi dan Nepotisme (Lembaran Negara Republik Indonesia Tahun 1999 Nomor 75, Tambahan Lembaran Negara Republik Indonesia Nomor 3890);
 3. Undang-Undang Nomor 44 Tahun 1999 Tentang Penyelenggaraan Keistimewaan Provinsi Daerah Istimewa Aceh (Lembaran Negara Republik Indonesia Tahun 1999 Nomor 172, Tambahan Lembaran Negara Republik Indonesia Nomor 3952);

4. Undang-Undang Nomor 17 Tahun 2003 tentang Keuangan Negara (Lembaran Negara Republik Indonesia Tahun 2003 Nomor 47, Tambahan Lembaran Negara Republik Indonesia Nomor 4355);
5. Undang-undang Nomor 10 Tahun 2004 tentang Pembentukan Peraturan Perundang-Undangan (Lembaran Negara Republik Indonesia Tahun 2005 Nomor 4386);
6. Undang- Undang Nomor 25 Tahun 2004 tentang Sistem Perencanaan Pembangunan Nasional (Lembaran Negara Republik Indonesia Tahun 2004 Nomor 104, Tambahan Lembaran Negara Republik Indonesia Nomor 4421);
7. Undang-Undang Nomor 32 Tahun 2004 tentang Pemerintahan Daerah (Lembaran Negara Republik Indonesia Tahun 2004 Nomor 125, Tambahan Lembaran Negara Republik Indonesia Nomor 4437), sebagaimana telah beberapa kali diubah terakhir dengan Undang-Undang Nomor 12 Tahun 2008 tentang Perubahan Kedua Atas Undang-Undang Nomor 32 Tahun 2004 tentang Pemerintahan Daerah (Lembaran Negara Republik Indonesia Nomor 59, Tambahan Lembaran Negara Republik Indonesia Nomor 3844);
8. Undang-Undang Nomor 33 Tahun 2004, tentang Perimbangan Keuangan Antara Pemerintahan Pusat dan Pemerintah Daerah (Lembaran Negara Republik Indonesia Tahun 2004 Nomor 126, Tambahan Lembaran Negara Republik Indonesia Nomor 4438);
9. Undang-Undang Nomor 11 Tahun 2006, tentang Pemerintahan Aceh (Lembaran Negara Republik Indonesia Tahun 2005 Nomor 158, Tambahan Lembaran Negara Republik Indonesia Nomor 4857);
10. Peraturan Pemerintah Nomor 72 Tahun 2005, tentang Desa (Lembaran Negara Republik Indonesia Tahun 2005 Nomor 158, Tambahan Lembaran Negara Republik Indonesia Nomor 4587);
11. Peraturan Menteri Dalam Negeri Republik Indonesia Nomor 4 Tahun 2007 tentang Pedoman Pengelolaan Kekayaan Desa;
12. Peraturan Menteri Dalam Negeri Republik Indonesia Nomor 37 Tahun 2007 tentang Pengelolaan Keuangan Desa;
13. Peraturan Menteri Dalam Negeri Republik Indonesia Nomor 66 Tahun 2007 tentang Perencanaan Pembangunan Desa;
14. Peraturan Menteri Dalam Negeri Republik Indonesia Nomor 67 Tahun 2007 tentang Pendataan Program Pembangunan Desa/ Kelurahan;
15. Peraturan Walikota Banda Aceh Nomor 16 Tahun 2008 tentang Pedoman Pelaksanaan dan Rumusan Perhitungan Alokasi Dana Gampong (ADG) dan Alokasi Dana Kelurahan (ADK) Kota Banda Aceh.

DAFTAR ISI

KATA PENGANTAR	i
REUSAM GAMPONG LAMDOM NO 02 TAHUN 2010	
TENTANG Rencana Pembangunan Jangka Menengah Gampong (RPJMG)	ii
DAFTAR ISI	viii
DAFTAR TABEL	x
DAFTAR PETA	xi
BAB I PENDAHULUAN	1
1.1 Kedudukan RPJMG dalam Perencanaan Daerah.....	1
1.2 Mekanisme Penyusunan RPJMG	2
1.2.1 Pembentukan Tim Penyusun	2
1.2.2 Tahapan Kerja Tim Penyusun	3
1.2.3 Prosesi Musrenbang Penyusunan RPJMG.....	4
BAB II GAMBARAN UMUM GAMPONG	6
2.1 Sejarah Gampong	6
2.1.1 Asal Usul Gampong (Legenda).....	6
2.1.2 Sejarah Pemerintahan Gampong.....	6
2.1.3 Sejarah Pembangunan Gampong	9
2.2 Wilayah Perencanaan	11
2.2.1 Letak Geografis Gampong	11
2.2.2 Kondisi Fisik Dasar Gampong	11
2.2.3 Kondisi Demografis gam pong	11
2.2.4 Kondisi Sosial Ekonomi Gampong	12
2.2.5 Analisa Pelaku Pembangunan Gampong	13
BAB III PERUMUSAN RPJMG	15
3.1 Kondisi Gampong saat ini	15
3.1.1 Potensi Gampong	15
3.1.2 Peta Kerawanan Gampong	18
3.1.3 Permasalahan Gampong	26
3.1.4 Pengkajian Tindakan Pemecahan Masalah.....	31
3.2 Skenario Pembangunan Gampong	34
3.2.1 Cita-cita Gampong (per-bidang)	34
3.2.2 Perioritas Pembangunan Gampong	34
3.2.3 Rumusan Skenario pembangunan Gampong	36
BAB IV VISI MISI GAMPONG LAMDOM	43
BAB V RENCANA KEGIATAN 5 (LIMA) TAHUN	44

11. Tuha Peut Gampong adalah Lembaga yang berfungsi menetapkan Reusam Gampong bersama Keuchik, menampung dan menyalurkan aspirasi masyarakat yang merupakan perwujudan demokrasi dalam penyelenggaraan pemerintahan gampong;
12. Reusam Gampong adalah peraturan perundang-undangan yang dibuat oleh Tuha Peut dan Keuchik;
13. Keputusan Keuchik adalah keputusan yang ditetapkan oleh keuchik yang bersifat menetapkan dalam rangka melaksanakan Reusam Gampong maupun Peraturan Keuchik;
14. Keputusan Tuha Peut Gampong adalah semua Keputusan Tuha Peut Gampong yang ditetapkan oleh Tuha Peut Gampong;
15. Rencana Pembangunan Jangka Menengah Gampong yang selanjutnya disingkat (RPJMG) adalah Dokumen Perencanaan Pembangunan Gampong, disusun secara partisipatif, dan berfungsi sebagai acuan utama pelaksanaan pembangunan dalam kurun waktu 5 (Lima) tahun, dan ditetapkan dengan Reusam Gampong;
16. Rencana Kerja Pembangunan Gampong yang selanjutnya disingkat (RKPG) adalah dokumen perencanaan untuk periode 1 (satu) tahun hasil dari musyawarah perencanaan pembangunan gampong (musrenbang gampong) yang merupakan penjabaran dari RPJMG yang berisikan program prioritas pembangunan gampong, rencana kerja dan pendanaan, baik yang dilaksanakan langsung oleh pemerintah gampong maupun yang ditempuh dengan mendorong partisipasi masyarakat dengan mengacu kepada Rencana Kerja Pemerintah Daerah dan RPJMG yang ditetapkan dengan Keputusan Keuchik;
17. Musyawarah Perencanaan Pembangunan Gampong yang selanjutnya (MUSRENBANG GAMPONG) adalah forum musyawarah tahunan yang dilaksanakan secara partisipatif oleh para pemangku kepentingan gampong (pihak berkepentingan untuk mengatasi permasalahan gampong dan pihak yang akan terkena dampak hasil musyawarah) untuk menyepakati rencana kegiatan di gampong 5 (lima) dan 1 (satu) tahunan;
18. Alokasi Dana Gampong yang selanjutnya disingkat (ADG) adalah dana yang dialokasikan oleh Pemerintah Kota untuk gampong, yang bersumber dari bagian dana perimbangan keuangan pusat dan daerah yang diterima oleh Kota;
19. Anggaran Pendapatan dan Belanja Gampong yang selanjutnya disingkat (APBG) adalah rencana keuangan tahunan pemerintahan gampong yang dibahas dan disetujui bersama oleh pemerintah gampong dan Tuha Peut Gampong, dan ditetapkan dengan Reusam Gampong;
20. Pembangunan partisipatif adalah suatu sistem pengelolaan pembangunan di gampong bersama-sama secara musyawarah, mufakat, dan gotong royong yang merupakan cara hidup masyarakat yang telah lama berakar budaya di wilayah Indonesia;
21. VISI adalah gambaran tentang kondisi ideal gampong yang diinginkan;
22. Misi adalah Pernyataan tentang sesuatu yang harus dilaksanakan sehingga Visi dapat terwujud secara efektif dan efisien;
23. Lembaga Kemasyarakatan atau disebut dengan nama lain adalah lembaga yang dibentuk oleh masyarakat sesuai dengan kebutuhan dan merupakan mitra pemerintah gampong dalam memberdayakan masyarakat.

BAB II SISTIMATIKA PENYUSUNAN RPJMG

Pasal 2

- (1) Rencana Pembangunan Jangka Menengah Gampong Lamdom Tahun 2012-2016
 (2) Disusun dengan sistematika sebagai berikut:
 BAB I : PENDAHULUAN
 BAB II : GAMBARAN UMUM GAMPONG
 BAB III : PERUMUSAN RPJMG
 BAB IV : RENCANA KEGIATAN 5 (LIMA) TAHUN 2012-2016
 BAB V : PENUTUP
 LAMPIRAN
 (3) Isi Rencana Pembangunan Jangka Menengah Gampong Tahun 2012-2016 merupakan landasan dan pedoman bagi pemerintah Gampong yang merupakan satu kesatuan dan bagian yang tak terpisahkan dari Reusam ini.

Pasal 3

Dalam menyusun rancangan RPJMG, pemerintahan gampong harus memperhatikan dengan sungguh-sungguh aspirasi yang berkembang di masyarakat yang diwadahi oleh Tim Perencanaan Gampong.

BAB III KETENTUAN LAIN-LAIN

Pasal 4

Berdasarkan Reusam Gampong ini disusun Rencana Kerja Pembangunan Tahunan Gampong (RKPG) yang diletakkan dengan Keputusan Keuchik yang merupakan penjabaran kegiatan dari RPJMG yang selanjutnya disusun dalam APBG.

Pasal 5

Pelaksanaan pembangunan dapat mengalami perubahan dari RPJMG karena terjadi bencana alam dan atau keadaan darurat lainnya.

Pasal 6

Dokumen Rencana Pembangunan Jangka Menengah Gampong (RPJMG) Tahun 2012-2016 tercantum dalam Lampiran dan merupakan bagian tidak terpisahkan dari Reusam Gampong ini.

Pasal 7

Dengan ditetapkannya Reusam Gampong ini, Reusam Gampong Lamdom Nomor 01 Tahun 2008 tentang RPJMG Tahun 2008-2013 dinyatakan tidak berlaku lagi.

Pasal 8

Hal-hal yang belum diatur dalam Reusam Gampong ini sepanjang mengenai teknis pelaksanaannya akan diatur lebih lanjut dalam Keputusan Keuchik.

BAB IV KETENTUAN PENUTUP

Pasal 9

Reusam Gampong ini mulai berlaku pada tanggal ditetapkan .

Agar setiap orang mengetahuinya, maka memerintahkan pengundangan Reusam ini dengan menempatkan dalam lembaran gampong Lamdom.

Ditetapkan di Lamdom
Pada tanggal 12 Desember 2010

KEUCHIK LAMDOM,

H. USMAN BASYAH

Diundangkan di Lamdom
Pada Tanggal 12 Desember 2010

SEKRETARIS GAMPONG LAMDOM,

AGUSSALIM

LEMBARAN GAMPONG LAMDOM TAHUN 2010 NOMOR 2

PETA GAMPONG LAMDOM



5.1 Program Stategis Gampong.....	44
5.2 Rencana Kegiatan Jangka Menengah (5 Tahun)	45
5.3 Sumber Pendanaan Gampong	51

BAB V PENUTUP..... 52

LAMPIRAN - LAMPIRAN

1. Berita Acara Pengesahan
2. Keputusan Tuha Peut Tentang Persetujuan Rancangan Qanun Gampong Tentang RPJMG.
3. Berita Acara Rapat Paripurna Tuha Peut
4. Komposisi Pengurus tim
5. Daftar Hadir Musrenbang Penyusunan RPJMG

DAFTAR TABEL

1. Daftar Tabel Nama-Nama Tim Perencanaan Pembangunan Gampong	2
2. Daftar Tabel Sejarah Pemerintahan Gampong Lamdom	7
3. Daftar Tabel Sejarah Pembangunan Gampong Lamdom	9
4. Daftar Tabel Kondisi Sosial Ekonomi Gampong Lamdom	12
5. Daftar Tabel Idenfitikasi Pelaku Pembangunan	13
6. Daftar Tabel Analisa Pelaku Pembangunan	14
7. Daftar Tabel Potensi Gampong di Sesuaikan Dengan Pergub Aceh No. 25 Tahun 2009 tentang BKPG.....	15
8. Daftar Tabel kerawanan pengangguran	18
9. Daftar Tabel kerawanan kesejahteraan	20
10. Daftar Tabel Kerawanan Pendidikan	22
11. Daftar Tabel Kerawanan Kesehatan	24
12. Daftar Tabel Pemetaan Masalah Gampong	26
13. Daftar Tabel Prioritas Tindakan Pemecahan Masalah Gampong.....	31
14. Daftar Tabel Skenario Pembangunan Gampong Bidang Infrastruktur	36
15. Daftar Tabel Skenario Pembangunan Gampong Bidang Ekonomi	39
16. Daftar Tabel Skenario Pembangunan Gampong Bidang Sosial Budaya	40
17. Daftar Tabel Skenario Pembangunan Gampong Bidang Pelayanan Umum	42
18. Daftar Tabel Rencana Pembangunan Jangka Menengah Bidang Fisik/Infrastruktur	44
19. Daftar Tabel Rencana Pembangunan Jangka Menengah Bidang Ekonomi	46
20. Daftar Tabel Rencana Pembangunan Jangka Menengah Bidang Sosial Budaya	47
21. Daftar Tabel Rencana Pembangunan Jangka Menengah Bidang Pelayanan Umum	49

DAFTAR PETA

1. Peta Gampong Lamdom	xii
2. Peta Udara Gampong Lampaloh.....	xiii
3. Daftar Peta Kerawanan Pengangguran	19
4. Daftar Peta Kerawanan Kesejahteraan	21
5. Daftar Peta Kerawanan Pendidikan	23
6. Daftar Peta Kerawanan Kesehatan	25

Sebagian kesatuan masyarakat hukum yang diakui oleh negara maka Gampong memiliki kewenangan untuk mengelola pembangunan sesuai dengan kepentingan masyarakat diwilayahnya, sesuai dengan asal usul dan adat-istiadat setempat yang diakui dan dihormati sistem pemerintahan NKRI. Oleh karena itu kedudukan RPJMG dianggap sangat vital dalam rangka negara memberikan pelayanan pembangunan baik Fisik maupun non fisik yang terbaik melalui Gampong guna menuju kesejahteraan masyarakat.

1.2 Mekanisme Penyusunan RPJMG

1.2.1 Pembentuk kan Tim Penyusun

a. Sosialisasi RPJMG, RKPG dan APBG

Sebelum pelaksanaan penyusunan RPJMG, RKPG dan APBG dilaksanakan Gampong Lamdom, terlebih dahulu Tim pendamping Kecamatan mengadakan sosialisasi kepada para perangkat gampong dan tokoh masyarakat. Sosialisasi program penyusunan RPJMG, RKPG dan APBG dilaksanakan pada hari Rabu tanggal Sabtu tanggal 03 Desember 2010 bertempat di Mesjid Al-Hidayah Gampong Lamdom Kecamatan Lueng Bata. Gampong Lamdom merupakan gampong model/pilot proyek dalam program penyusunan RPJMG, RKPG dan APBG untuk Kota Banda Aceh, dalam hal ini didampingi oleh tim pendamping dari Aceh Institut yakni dengan menempatkan seorang fasilitator untuk mendampingi proses penyusunan RPJMG, RKPG dan APBG.

b. Rapat Pemilihan Tim Perencanaan Gampong

Pembentukan Tim Perencanaan Gampong untuk Gampong Lamdom dilakukan pada tanggal 10 Desember 2010. berdasarkan hasil musyawarah perangkat gampong, maka terpilihlah beberapa orang yang akan menjadi tim perencanaan gampong yang sudah di SK kan oleh Keuchik Gampong Lamdom dengan nomor agenda : 03/SK/LD/BA/TPPG/XII/2010

PETA UDARA GAMPONG LAMDOM



Tabel 1 : Daftar Nama-Nama Tim Perencanaan Pembangunan Gampong Lamdom

No	NAMA	JABATAN	PENDIDIKAN TERAKHIR	KET
1	H. Usman Basyah	Penanggung Jawab	STM	Keuchik
2	Agussalim	Ketua	SLTA	Sekdes
3	Sufiandi	Sekretaris	Sarjana	Tuha Peut

Lampiran Reusam Gampong Lamdom

Nomor : 02 Tahun 2010
Tanggal : 12 Desember 2010
Perihal : Rencana Pembangunan
Jangka Menengah Gampong
Lamdom
Tahun 2012-2016

**RENCANA PEMBANGUNAN JANGKA MENENGAH GAMPONG LAMDOM
PERIODE 2012 – 2016****BAB I
PENDAHULUAN****1.1 Kedudukan RPJMG dalam Perencanaan Daerah**

Perencanaan adalah suatu proses untuk menentukan tindakan masa depan yang tepat, melalui urutan pilihan dengan memperhitungkan sumber daya yang tersedia, perencanaan pembangunan adalah suatu proses penyusunan tahapan-tahapan kegiatan guna pemanfaatan dan mengalokasikan sumber daya yang ada dalam jangka tertentu untuk meningkatkan kesejahteraan masyarakat.

Rencana Pembangunan Jangka menengah Gampong (RPJMG) adalah dokumen perencanaan untuk periode 5 tahun yang memuat strategi dan arah kebijakan pembangunan Gampong, arah kebijakan keuangan gampong yang disertai dengan rencana kerja. RPJMG disusun untuk menjadi panduan atau pedoman bagi masyarakat gampong maupun yang diluar gampong dalam rangka mengelola potensi menggambarkan cita-cita gampong dan bagaimana mengelola sumber daya gampong untuk mencapai cita-cita tersebut dalam jangka waktu 5 (lima) Tahun (2012 – 2016). Dari dokumen lima tahun ini kemudian diturunkan menjadi dokumen tahunan yang dituangkan dalam Rencana Kerja Pembangunan Gampong (RKPG). Dalam dokumen RKPG sehingga teridentifikasi kegiatan yang menjadi skala Gampong maupun skala kota. Prioritas program skala gampong dalam RKPG inilah yang kemudian dituangkan dalam Rencana RKPG.

Prioritas kegiatan Pembangunan skala lintas Gampong/kota/kabupaten akan diusulkan dalam musrembang Kecamatan, kemudian ditindaklanjuti dalam forum SKPD dan musyawarah Pembangunan Kabupaten /Kota (Musrembang Kab) yang pendanaannya dibebankan pada Anggaran Pendapatan dan Belanja Kabupaten/kota. Jika hasil Musrembang Gampong tidak terakomodir dalam musrembang Kecamatan maka musrembang Kecamatan dianggap cacat, begitu juga jika musrembang dan forum SKPD Kabupaten/Kota tidak mengakomodir hasil Musrembang Kecamatan, maka Musrembang dan forum SKPD Kabupaten dianggap cacat.

BAB II GAMBARAN UMUM GAMPONG

2.1. Sejarah Gampong

2.1.1 Asal Usul Gampong (Legenda)

Lamdom sebuah kawasan yang terletak di paling ujung utara dengan kota Banda Aceh, gampong Lamdom berada pada kemukiman Lueng Bata Kecamatan Lueng Bata Kota Banda Aceh, Mukim Lueng Bata terdiri dari Sembilan Gampong yakni Lueng Bata, Blang Cut, Lamseupeng, Panteuriek, Sukadamai, Cot Mesjid, Batoh, Lampaloh dan Lamdom.

Asal usul terbentuknya gampong Lamdom ialah karena di gampong Lamdom pada masa penjajahan Belanda dan Jepang dijadikan tempat penginapan Tamu, Kata Lamdom berasal dari bahasa Aceh yang dibagi dalam dua suku kata **Lam** dengan **dom**, **Lam** artinya Tempat sedangkan **dom** Artinya penginapan **berarti Lamdom** artinya Tempat Penginapan/Istirahat.

Pada tahun 1930 sampai dengan 1945 Pemerintahan Gampong Lamdom dan Pemerintahan Gampong Cot Mesjid dipimpin oleh Seorang Keuchik yaitu Muhammad Ali. Pada masa pemerintahannya di Gampong Lamdom Jumlah Rumah 20 Rumah sedangkan di Gampong Cot Mesjid 25 buah Rumah. Dan sampai pemindahan kepemimpinan pemerintahan kepada Keuchik Sandang tahun 1945 Pemerintahan Gampong Lamdom & Gampong Cot Mesjid masih satu Pemerintahan Sampai tahun 1965, dan pada Akhir tahun 1965 gampong Cot mesjid Sudah dipimpin oleh keuchik sendiri. Dan kami Gampong Lamdom masih dipimpin oleh Keuchik Sandang sampai Tahun 1968. sehingga Meninggalnya keuchik sandang kepemimpinan pemerintahan Gampong Lamdom beralih dipimpin oleh Keuchik Muhammad Husen dari tahun 1968 sampai tahun 1990. dan kemudian pada tahun 1991 pemerintahan Keuchik Gampong Lamdom dipegang Oleh Keuchik Idris Daud sampai dengan tahun 1999 dan pada akhir tahun 1999 pemerintahan beralih kepada keuchik Usman Basyah sampai dengan saat sekarang ini.

2.1.2 Sejarah Pemerintahan Gampong

Dari hasil penelusuran yang dilakukan oleh tim perencanaan gampong, dengan mangacu kepada narasumber yang masih ada di gampong, maka sejarah pemerintahan Gampong Lamdom yang dapat ditelusuri adalah :

4	Abdullah Yusuf	Anggota	SMU	Tuha Peut
5	M. Yahya	Anggota	Sarjana	Tuha Peut
6	Sulaiman Bakry, S.Pd	Anggota	Sarjana	Ketua Pemuda
7	Siti Zahara	Anggota	SMU	Kaur Kesra
8	Hj. Ratnawati	Anggota	D3	PKK
9	M. Husen	Anggota	Sarjana	Kadus Ibrahim
10	Adnan Asyek	Anggota	SLTA	Kadus Montai
11	Drs. Lisanuddin	Anggota	Sarjana	Tuha Peut
12	Ir. Husaini	Anggota	Sarjana	Tuha Peut

c. Pembekalan Tim Perencanaan Gampong



Setelah Tim Perencanaan Gampong di SK kan oleh Keuchik, kemudian Tim Pendamping/Fasilitator melaksanakan pelatihan bagi Tim Pendamping Gampong guna pembekalan Tim Perencanaan Gampong dalam proses penyusunan RPJMG, RKPG dan APBG.

Pembekalan Tim Perencanaan Gampong Lamdom dilakukan secara bersamaan dengan pembekalan Tim Perencanaan Gampong Lamdom Kecamatan Lueng Bata dan Gampong Lueng Bata Kecamatan Lueng Bata, ketiga gampong ini yang merupakan Gampong model/pilot projek untuk Kota Banda Aceh, pembekalan dilaksanakan pada tanggal 02 s/d 05 Desember 2010, bertempat di Aula Kantor Camat Lueng Bata, yang difasilitasi oleh tim pendamping Tim Aceh institut

1.2.2 Tahapan Kerja Tim Penyusun

Dalam melaksanakan proses penyusunan RPJMG Tim Perencanaan Gampong Lamdom, berdasarkan kesepakatan tim menyusun tahapan-tahapan kerja Tim Perencanaan Gampong (TPG), hal ini disusun untuk adanya efektifitas penggunaan waktu dan kesesuaian pencapaian target dari Pemerintah Kota Banda Aceh dalam hal proses penyusunan RPJMG, RKPG dan APBG. Tahapan

kerja tim disusun mengacu kepada tahapan kerja RKT (Rencana Kerja Tindak Lanjut) yang sudah disusun oleh Tim Perencanaan Gampong. Adapun tahapan kerja tim perencanaan Gampong Lamdom adalah sebagai berikut :

1. Pengumpulan Data Base Gampong (Penduduk, Kesejahteraan, Pendidikan, Kesehatan, Potensi) & Menggali Sejarah Gampong
2. Memfasilitasi Musyawarah Menggagas Masadepan Gampong (Kondisi Eksisting & Cita-cita Gampong)
3. Penyusunan Draft RPJMG
4. Penyusunan Draft RKPG
5. Penyusunan Rancangan Draft Qanun Gampong tentang RPJMG dan Draft Keputusan Keuchik tentang RKPG
6. Uji Publik dan Konsultasi RPJMG, RKPG
7. Pengesahan RPJMG dan RKPG
8. Penyusunan Draft RAPBG
9. Penyusunan Rancangan Draft Qanun Gampong tentang RAPBG
10. Uji Publik dan Konsultasi RAPBG
11. Pengesahan APBG

1.2.3 Prosesi Musrenbang Penyusunan RPJMG.

Pelaksanaan Musrenbang Gampong Lamdom dilakukan dalam beberapa tahapan, yaitu :

1. Tahapan Persiapan
 - Menyusun Jadwal Agenda Musrenbang.
 - Mengumumkan secara terbuka kepada masyarakat tentang rencana pelaksanaan Musrenbang.
 - Menyiapkan Peralatan, dan Materi.
2. Tahapan Pelaksanaan
 - Pemaparan dari Keuchik atas prioritas pembangunan gampong.
 - Penjelasan Keuchik mengenai informasi perkiraan jumlah pembiayaan kegiatan pembangunan 5 (tahunan) dii gampong.
 - Pemaparan masalah utama yang dihadapi oleh masyarakat gampong yang disampaikan lewat metode curah pendapat oleh seluruh peserta musrenbang .
 - Perumusan para peserta mengenai prioritas untuk menyeleksi usulan kegiatan sebagai cara mengatasi masalah oleh para peserta.
 - Pemisahan kegiatan berdasarkan kegiatan yang akan diselesaikan sendiri ditingkat gampong dan kegiatan yang akan menjadi tanggungjawab satuan kerja perangkat daerah.

3. Pelaksanaan Musrembang I Gampong Lamdom dilaksanakan di Kantor Keuchik pada tanggal 18 Januari 2011 yang di hadiri oleh :

1. Aparatur Pemerintahan Gampong
2. Tuha Peut Gampong
3. Tokoh Adat
4. Tokoh Agama
5. Tokoh Masyarakat
6. Perwakilan Dusun
7. Perwakilan Pemuda
8. Perwakilan Perempuan
9. Perwakilan Aceh Institut
10. Aparatur Pemerintahan Kota dan Kecamatan

Melalui Musrembang dilakukan pemetaan masalah Gampong dan melakukan analisa tindakan pemecahan masalah serta menyusun skenario pembangunan yang akan melahirkan kegiatan-kegiatan yang akan dikerjakan oleh pemerintah Gampong selama 5 tahun ke depan Berdasarkan hasil musrembang I tersebut Tim Perencanaan Gampong menyusun Draft dokumen RPJMG. Setelah draft selesai tersusun, kemudian disepakati untuk melakukan Musrembang II dengan agenda Kegiatan.

5.	- 1999 s/d 2002 - 2005 s/d s.krang - 2006 s/d 2007 - 2007 s/d 2009 - 2007 s/d 2008 - 2007 s/d 2009 - 2007 s/d 2009	Pemb. Jalan, Saluran Pemb. Mesjid Pemb. Postu - Kantor Keuchik - Pos Kambling - Jalan, Saluran - Lapangan Volly	Kesehatan Masyarakat lebih nyaman . Tempat ibadah menjadi lebih luas dan lebih nyaman Pengobatan masyarakat lebih mudah dan dekat Tempat Pengurusan Surat masyarakat lebih Luas Adanya tempat pengistirahatan orang jaga malam Kesehatan & transportasi masyarakat lebih nyaman Hidupnya kegiatan Olah Raga pemuda & Remaja	H. Usman Basyah Keuchik H. Usman Basyah Keuchik
----	--	---	---	--

Tabel 2 : Sejarah Pemerintahan Gampong Lamdom

DAFTAR SEJARAH PEMERINTAHAN GAMPONG

GAMPONG : GAMPONG LAMDOM
MUKIM : LUENG BATA
KECAMATAN : LUENG BATA

NO	TAHUN	APARATUR	KONDISI PEMERINTAHAN	NARASUMBER	KETERANGAN
1	2	3	4	5	6
1.	1930 S/d 1945	Keuchik Muhammad Ali (Alm)	Karena Gampong Lamdom pada saat itu tidak mempunyai kantor keuchik masih menggunakan kantor berjalan/ Administrasi belum berfungsi, lalu tempat musyawarahnya di meunasah	H. M. HUSEN (ALM) Mantan Keuchik dari tahun 1968 s/d 1990	
2.	1945 s/d 1968	Keuchik Sandang (Alm) Wakil Keuchik I s h a k	Karena Gampong Lamdom pada saat itu tidak mempunyai kantor keuchik masih menggunakan kantor berjalan/ Administrasi belum berfungsi, lalu tempat musyawarahnya di meunasah dan pada saat itu gampong Lamdom tunduk pada Kecamatan mesjid Raya Kebupaten Aceh Besar.	ADNAN ASYEK Mantan Sekretaris Keuchik M. Husin Tahun 1970 s/d 1990	

3.	1968 s/d 1990	Keuchik Muhammad Husen (Alm) Sekdes (Adnan Asyek) Periode (1974 s/d 1990)	Gampong Lamdom pada saat itu sudah mempunyai kantor keuchik tapi masih menyatu dengan Meunasah, Administrasi sudah berjalan / berfungsi, lalu tempat musyawarahnya di meunasah dan pada saat itu gampong Lamdom tunduk pada Kecamatan mesjid Raya Kebupaten Aceh Besar sampai dengan tahun 1982 setelah itu Baru menjadi Kecamatan Baiturrahman Kota Banda Aceh.	Adnan Asyek	
4.	1991 s/d 1999	Keuchik Idris Daud (Alm) Sekdes (Adnan Asyek) Periode (1990 s/d 1999)	Gampong Lamdom pada saat itu sudah mempunyai kantor keuchik, Administrasi sudah berjalan / berfungsi, lalu tempat musyawarahnya di meunasah dan pada saat itu, gampong Lamdom tunduk pada Kecamatan Baiturrahman Kota Banda Aceh.	Adnan Asyek	
5.	1999 s/d saat ini	Keuchik H. Usman Basyah Sekdes (H. Maimun Usman) Periode (1999 s/d 2007) Sekdes (Agussalim) Periode (2008 s/d 2011)	Gampong Lamdom pada saat itu sudah mempunyai kantor keuchik, Administrasi sudah berjalan / berfungsi, lalu tempat musyawarahnya di meunasah dan pada saat itu, gampong Lamdom tunduk pada Kecamatan Baiturrahman Kota Banda Aceh.	Wijaya	

2.1.3 Sejarah Pembangunan Gampong

Tabel 3 : Sejarah Pembangunan Gampong Lamdom

GAMPONG : LAMDOM
MUKIM : LUENG BATA
KECAMATAN : LUENG BATA

NO	TAHUN	PERISTIWA	DAMPAK	NARASUMBER	KETERANGAN
1	2	3	4	5	6
1.	1930 S/d 1945	Keadaan Pemerintahan masih dalam Pendudukan Jepang.	Kondisi Fisik Gampong pada saat itu masih dipenuhi dengan Hutan dan sawah	H. M. HUSEN (ALM) Mantan Keuchik dari tahun 1968 s/d 1990	
2.	1945 s/d 1968	Keadaan Pemerintahan masih dalam Keadaan Konflik DI / TI dan PKI	Kondisi Fisik Gampong pada saat itu masih dipenuhi dengan Hutan dan sawah	Adnan Asyek Mantan (Sekdes)	
3.	1968 s/d 1990	Pemb. Jalan Montai dari lorong menjadi Jalan.	Transportasi masyarakat lebih maksimal	Adnan Asyek Mantan (Sekdes)	
4.	1991 s/d 1999	Pembangunan Meunasah Panggung Menjadi meunasah Beton	Tempat ibadah menjadi lebih luas dan lebih nyaman	Adnan Asyek Mantan (Sekdes)	

Tabel 6 : Analisis Pelaku Pembangunan Gampong

GAMPONG : LAMDOM
 MUKIM : LUENG BATA
 KECAMATAN : LUENG BATA

VARIABEL	KEPENTINGAN	
	TINGGI	RENDAH
PENGARUH	TINGGI	RENDAH
	KEUCHIK SEKRETARIS GAMPONG TUHAPEUT GAMPONG KEPALA DUSUN IMAM MEUNASAH KADER POSYANDU ORGANISASI KEPEMUDAAN	DONATUR GAMPONG MASYARAKAT GAMPONG BKM (BADAN KESWADAYAAN MASYARAKAT) TOKOH AGAMA
	KAUR TOKOH MASYARAKAT PKK KELOMPOK WIRID/MARHABAN	

Keterangan

1. Kepentingan Tinggi dan Pengaruh Tinggi, wajib dijaga dan diikutsertakan dalam proses pemabangunan di Gampong
2. Kepentingan Tinggi dan Pengaruh Rendah, wajib diperdayakan dalam proses pembangunan di Gampong
3. Kepentingan Rendah dan Pengaruh Tinggi, wajib dilibatkan dalam proses pembangunan di Gampong
4. Kepentingan Rendah dan Pengaruh Rendah, harus disadarkan/ditingkatkan kapasitasnya dalam proses pembangunan di Gampong.

2.2 Wilayah Perencanaan

2.2.1 Letak Geografis Gampong

Gampong Lamdom merupakan salah satu dari 9 gampong di wilayah Kecamatan Lueng Bata. Gampong Lamdom terletak di ujung Kecamatan Lueng yang berbatas antar Kota Banda Aceh dengan Kabupaten Aceh Besar.

Luas wilayah Gampong Lamdom ± 73Ha dengan batas-batasnya sebagai berikut :

- Sebelah Utara berbatasan dengan Gampong Cot Mesjid dan Gampong Batoh.
- Sebelah Selatan berbatasan dengan Gampong Lamcot Aceh Besar
- Sebelah Timur berbatasan dengan Gampong Cot Mesjid
- Sebelah Barat berbatasan dengan Gampong Penjeurat

Jumlah dusun yang ada di Gampong Lamdom terdiri atas 3 (tiga) Dusun yaitu:

- o Dusun Montai
- o Dusun Tgk. Chiek
- o Dusun Ibrahim

2.2.2 Kondisi Fisik Dasar Gampong

Kondisi Fisik Dasar Gampong dari Gampong Lamdom dapat kita lihat dari segi pemanfaatan lahan, Gampong Lamdom dengan luasnya ± 73 Ha, dalam pemanfaatan lahan dikelompokkan dalam :

- o Perumahan / Pemukiman
- o Perkantoran
- o Sarana Ibadah
- o Sarana Pendidikan
- o Sarana Kesehatan
- o Sarana Perdagangan
- o Baru Rencana
- o Sawah

Bentuk permukaan jalan utama antar gampong yang melalui Gampong Lamdom sudah dalam bentuk pengaspalan. Permukaan tanah dari gampong berbentuk rata dan datar, dengan struktur dasar tanah berupa tanah gembur.

2.2.3 Kondisi Demografis Gampong

Jumlah Penduduk Gampong Lamdom pada tahun 2011 mencapai 1383 jiwa, dengan komposisi penduduk laki-laki sejumlah 697 jiwa dan perempuan sejumlah 686 jiwa, yang secara keseluruhan mencakup dalam 384 Kepala Keluarga (KK) tersebar dalam tiga dusun yaitu Dusun Montai, Tgk. Chiek dan Dusun Ibrahim.

Orbitasi (Jarak gampong dengan pusat kecamatan)

1. Jarak dari pusat Pemerintahan Kecamatan 1 Km
2. Jarak dari Ibu Kota Banda Aceh 3 Km
3. Jarak dari Pemerintah Provinsi 3.5 Km

Perkembangan Penduduk Pertahun :

- | | |
|---------------|-------------|
| 1. Tahun 2005 | = 1513 Jiwa |
| 2. Tahun 2006 | = 1435 Jiwa |
| 3. Tahun 2007 | = 1332 Jiwa |
| 4. Tahun 2008 | = 1375 Jiwa |
| 5. Tahun 2009 | = 1377 Jiwa |
| 6. Tahun 2010 | = 1383 Jiwa |
| 7. Tahun 2011 | = 1 |

2.2.4 Kondisi Sosial Ekonomi Gampong

Gampong Lamdom merupakan gampong yang berada dalam wilayah Administratif Kecamatan Lueng Bata , Kondisi Sosial Ekonomi gampong sudah sedikit berpengaruh dengan kebudayaan perkotaan hal ini dikarenakan Kecamatan Lueng Bata berdekatan dengan wilayah Kota Banda Aceh. Namun demikian sikap saling membantu satu sama lainnya masih ada dalam kehidupan kemasyarakatan di gampong. Mayoritas kondisi sosial ekonomi masyarakat adalah petani tukang/Buruh harian lepas. Daftar mata pencaharian masyarakat gampong lamdom dapat dilihat pada tabel dibawah ini :

Tabel 4 : Kondisi Sosial Ekonomi Gampong Lamdom

NO	DUSUN	JUMLAH PENDUDUK BERDASARKAN JENIS PEKERJAAN															
		Petani	PNS	Guru / Dosen	Pedagang	Wiraswasta	Pelajar	Mahasiswa/i	TNI/Polisian	Pegawai swasta	Pensiunan	Buruh	Dokter	Pembantu	Lain-lain	Belum Bekerja	Jumlah
1	2	3	4	5	6	7	8	9	10	11	12	13	14	15	16	17	18
1	IBRAHIM	51	60	21	41	32	81	23	9	7	3	51	2	23	33	97	534
2	TGK. CHIK	61	51	18	31	27	57	27	7	11	7	42	1	18	25	61	444
3	MONTAI	55	33	10	34	37	47	17	4	9	4	43	0	11	22	79	405
	JUMLAH	167	144	49	106	96	185	67	20	27	14	136	3	52	80	231	1383

2.2.5 Analisa Pelaku Pembangunan Gampong

Sebelum dilakukan Analisa Pelaku Pembangunan terlebih dahulu dilakukan identifikasi pelaku pembangunan:

Tabel 5 : Identifikasi Pelaku Pembangunan

GAMpong MUKIM KECAMATAN	PELAKU PEMBANGUNAN GAMpong	
	PEMERINTAHAN	NON PEMERINTAHAN
	2	3
	KEUCHIK	ORGANISASI KEPEMUDAAN
	SEKRETARIS GAMpong	PKK
	TPG (TUHA PEUT GAMpong)	KADER POSYANDU
	KAUUR	BKM (BADAN KESWADAYAAN MASYARAKAT)
	KEPALA DUSUN	DONATUR GAMpong
	IMAM MEUNASAH/MESJID	MASYARAKAT GAMpong
		KADER POSYANDU
		TOKOH MASYARAKAT
		TOKOH AGAMA
		KELOMPOK WIRID /MARHABAN

3.1.2 Peta Kerawanan Gampong

Merupakan gambaran kondisi Gampong saat ini yang dipresentasikan dalam sebuah tabel dan Peta.

3.1.2.1 Kerawanan Pengangguran

Tabel 8 : Kerawanan Pengangguran

GAMPONG : LAMDOM
MUKIM : LUENG BATA
KECAMATAN : LUENG BATA

No	Dusun	Usia Kerja 18 – 60 Tahun			Jumlah Usia kerja tidak bekerja	% Pengangguran (6) : $\sum (5) \times 100$		Tingkat Kerawanan
		Laki-laki	Perempuan	Jumlah Usia Kerja		Tahun Lalu	Tahun Sekarang	
1		3	4	5	6	7	8	9
1.	IBRAHIM	20	25	45	42	42/135x100=31%	42/135x100=31%	Rawan Sedang
2.	MONTAI	25	30	55	50	50/135x100=37%	50/135x100=37%	Rawan Berat
3.	TGK. CHIK	15	20	35	30	30/135x100= 22%	30/135x100= 22%	Rawan Ringan
	Jumlah	60	75	135	122			

Cara Perhitungan :

Persentase Kerawanan Tertinggi : 37 %

Persentase Kerawanan Terendah : 22 %

Selisih Kerawanan Tinggi-Kerawanan Terendah : 37 % - 22 % = 15%

Interval Kerawanan : 15 % / 3 = 5 %

BAB III PERUMUSAN RPJMG

3.1 Kondisi Gampong saat ini

3.1.1 Potensi Gampong

Berikut ini kami tampilkan tabel daftar Potensi Gampong Lamdom yang terdiri dari :

1. Sumber Daya Alam
2. Sumber Daya Manusia
3. Sumber Daya Ekonomi
4. Sumber Daya Sosial
5. Sumber Daya Buatan (Sarana dan Prasarana)
6. Struktur Pemerintahan Gampong

Tabel 7. : Potensi Gampong disesuaikan dengan Pergub Aceh No. 25 Tahun 2009 tentang BKPG (terlampir)

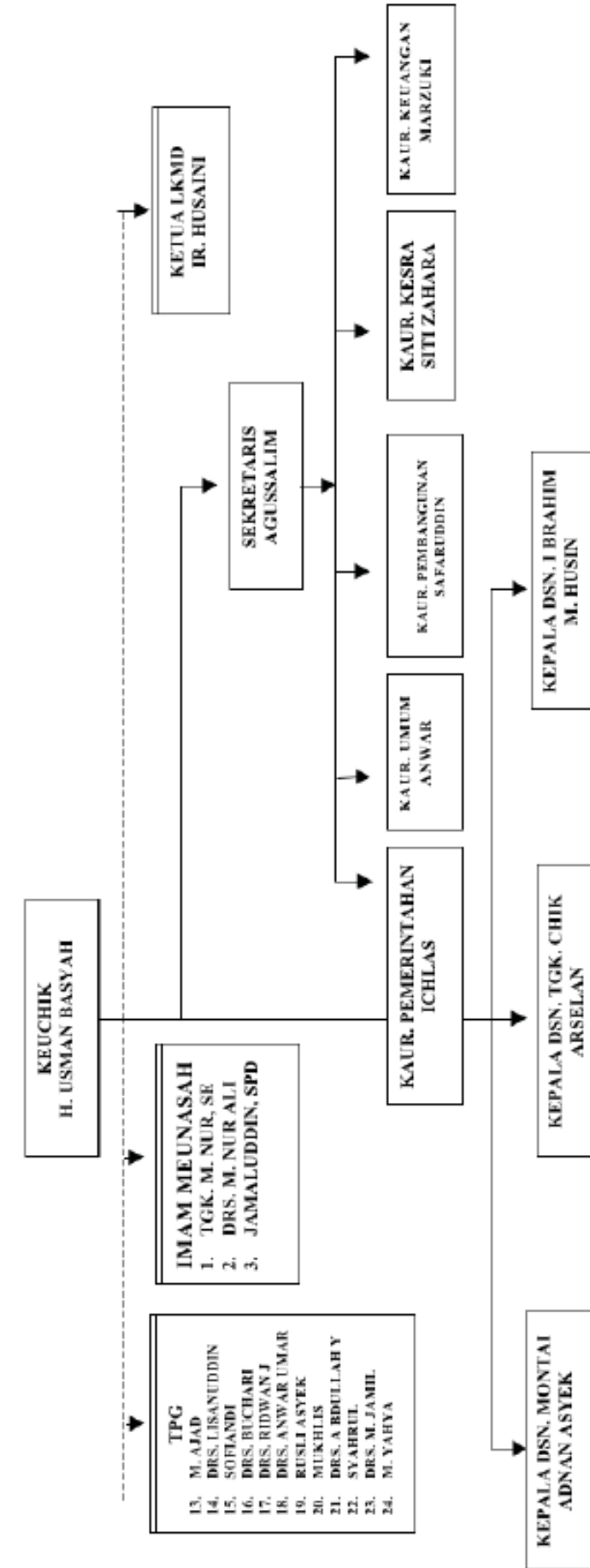
POTENSI GAMPONG

GAMPONG : LAMDOM
MUKIM : LUENG BATA
KECAMATAN : LUENG BATA

Uraian	SUMBER DAYA		Peluang	Resiko
	Lokasi	Volume		
1	2	3	4	5
Sawah Masyarakat	Gp. Lamdom	10 Ha	Sumber Pendapatan Masyarakat	Membutuhkan Alokasi dana
Kebun Rumbia	Gp. Lamdom	1600 M2	Pemanfaatan Kebun Rumbia menjadi Lapangan kerja	Membutuhkan Alokasi dana
Sawah Gampong Kebun Kelapa	Gp. Lamcot	600 M2	Sumber Pendapatan Asli Gampong	Tidak tersedianya irigasi
	Gp. Lamcot	800 M2	Sumber Pendapatan Asli Gampong	
Jumlah Penduduk	Gp. Lamdom	1383 Jiwa	Sumber tenaga Kerja	
Sarjana/ S1 Diploma (D3)	Gp. Lamdom	163 Orang		
		85 Orang		
Guru / Dosen PNS (non Guru)	Gp. Lamdom	49 Orang	Tenaga Pendidik Gampong	
	Gp. Lamdom	144 Orang		

Dokter Bidan / Perawat	Gp. Lamdom	3 Orang	Tenaga Pengobatan Gp.	
	Gp. Lamdom	5 Orang	Tenaga Pengobatan Gp.	
Pengajian TPA/TPQ	Gp. Lamdom	1 Kelompok	Terciptanya Qari dan Qari'ah di Gampong	Honor untuk ustaz dan Ustazah Kurang
Dalael Khairat	Gp. Lamdom	1 Kelompok	Mensiarkan syari'at Islam	Perlengkapan dalael tidak terbatas
Meusjid Gampong	Gp. Lamdom	20 m x 20 m	Tempat untuk kegiatan keagamaan	Pemb. Belum Sempurna
WC Meunasah	Gp. Lamdom	4 m x 4 m		
Kuburan Umum	Gp. Lamdom & Gp. Lamcot	500 M & 400 M	Tempat Penguburan masyarakat yang meninggal	Jaln menuju kuburan belum di aspal
Wirid yasin (Laki-Laki)	Gp. Lamdom	1 kelompok	Mensiarkan Kegiatan keagamaan	Partisipasi Masyarakat kurang
Wirid Yasin / Marhaban (Perempuan)	Gp. Lamdom	1 kelompok	Mensiarkan Kegiatan keagamaan	Partisipasi Masyarakat kurang
Kegiatan Olah Raga Pemuda &Remaja	Gp. Lamdom	1 kelompok	Kegiatan Rutin Pemuda & Remaja	Partisipasi Masyarakat kurang
Kegiatan Pengajian Pemuda & Remaja	Gp. Lamdom	1 kelompok	Kegiatan Keagamaan	Biaya Kurang

STRUKTUR ORGANISASI PEMERINTAHAN GAMPONG



3.1.2.3 Kerawanan Pendidikan

Tabel 10 : Peta Kerawanan Pendidikan

GAMPONG : LAMDOM
MUKIM : LUENG BATA
KECAMATAN : LUENG BATA

No	Dusun	Pendidikan 9 Tahun (usia 7 -15 Tahun)			Jumlah Anak Usia wajib belajar Yang Tidak Sekolah	% Kerawanan Pendidikan (6) : $\sum (5) \times 100$		Tingkat Kerawanan
		Laki-laki	Perempuan	Jumlah Anak Usia Wajib belajar		Jumlah Anak Usia wajib belajar Yang Tidak Sekolah	Tahun Lalu	
1	2	3	4	5	6	7	8	9
1	Montai	35	46	81	2	$2/185 \times 100 = 1,08\%$	$2/185 \times 100 = 1,08\%$	Rawan Sedang
2	Ibrahim	30	27	57	1	$1/185 \times 100 = 0,54\%$	$1/185 \times 100 = 0,54\%$	Rawan Ringan
3	Tgk. Chik	30	17	47	3	$3/185 \times 100 = 1,62\%$	$3/185 \times 100 = 1,62\%$	Rawan Berat
	Jumlah	95	90	185	6			

Cara Perhitungan :

Persentase Kerawanan Tertinggi : 1.62%

Persentase Kerawanan Terendah : 0.54 %

Selisih Kerawanan Tinggi-Kerawanan Terendah : $1.62\% - 0.54\% = 1.08\%$

Interval Kerawanan : $1.08\% / 3 = 0.36$

Sehingga :

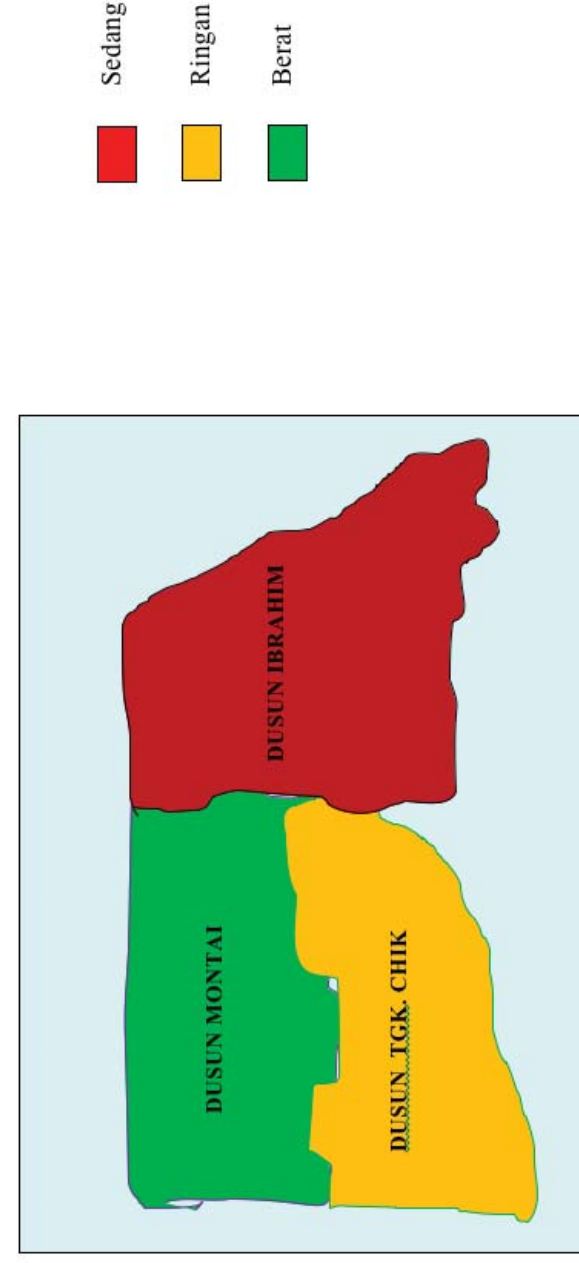
Rawan Ringan : 22% s/d 27%

Rawan Sedang : 28 % s/d 32%.

Rawan Berat : 33% s/d 38%.

Berdasarkan perhitungan kerawanan pengangguran tingkat pengangguran tertinggi berada di **Dusun Montai** Karena penduduk di Dusun Montai Banyak yang bekerja tidak tetap disebabkan di Dusun tersebut rata-rata pendidikan Tamatan SLTP dan SLTA, sehingga pada Dusun tersebut banyak terjadi pengangguran sedangkang di dua Dusun lainnya banyak yang bekerja di Pemerintahan dan Perusahaan Swasta.

Peta Kerawanan Pengangguran



3.1.2.2 Kerawanan Kesejahteraan

Tabel 9 : Peta Kerawanan Kesejahteraan

GAMPONG : LAMDOM
 MUKIM : LUENG BATA
 KECAMATAN : LUENG BATA

No	Dusun	Jumlah KK	Jumlah Keluarga Miskin			% Kemiskinan (6) : $\sum (3) \times 100$		Tingkat Kerawanan
			Pra KS	KS I	Jumlah Pra KS dan KSI	Tahun Lalu	Tahun Sekarang	
1	2	3	4	5	6	7	8	9
1.	IBRAHIM	147	17	20	37	37/383x100=9.66%	37/383x100=9.66%	Rawan Ringan
2.	MONTAI	115	24	17	41	41/383x100=10.70%	41/383x100=10.70%	Rawan Berat
3.	TGK. CHIK	111	30	6	36	36/383x100= 9.39%	36/383x100= 9.39%	Rawan Ringan
Jumlah		383	71	43	114			

Cara Perhitungan :

Persentase Kerawanan Tertinggi : 10.70 %

Persentase Kerawanan Terendah : 9.39 %

Selisih Kerawanan Tinggi-Kerawanan Terendah : 10.70% – 9.39% = 1.30%

Interval Kerawanan : 1.30% / 3 = 0.43 %

Sehingga :

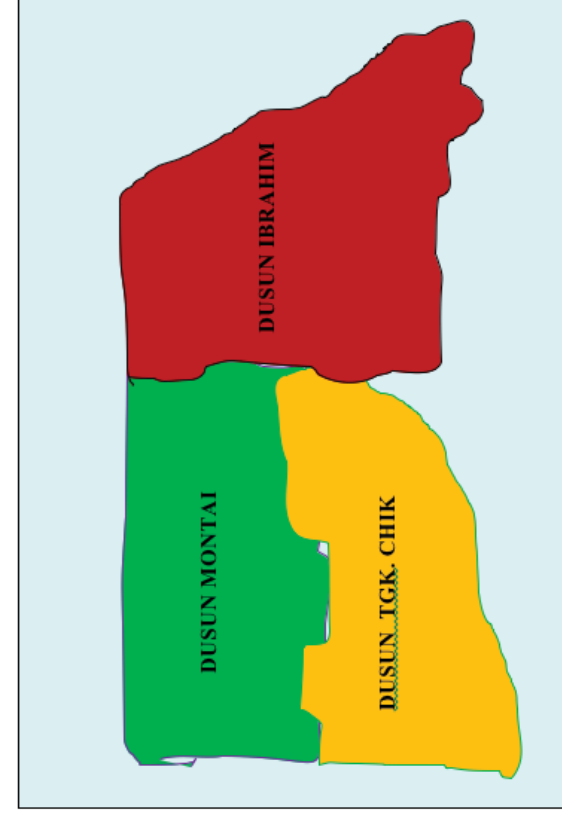
Rawan Ringan : 9.39 % s/d 9.83%

Rawan Sedang : 9.84 % s/d 10.27%

Rawan Berat : 10.28 % s/d 10.71%

Berdasarkan perhitungan kerawanan Kesejahteraan tingkat tertinggi berada di Dusun **Montai** hal ini disebabkan pada Dusun tersebut banyaknyak wanita yang suaminya sudah meninggal dunia (Janda) makanya di Dusun tersebut terdapat Kerawanan Kesejahteraan tingkat tertinggi.

Peta Kerawanan Kesejahteraan



Berdasarkan hasil musyawarah Staf Keuchik Gampong Lamdom menggagaskan masa depan untuk masa 5 (*Lima*) tahun (2012 – 2016) yang dilaksanakan pada tanggal Januari 2012, dengan menggunakan form pemetaan permasalahan gampong yang gunanya untuk menentukan skoring peringkat permasalahan gampong, hasil skoringnya adalah sebagai berikut :

Tabel. 12 : Pemetaan masalah Gampong

GAMPONG : LAMDOM
 MUKIM : LUENG BATA
 KECAMATAN : LUENG BATA

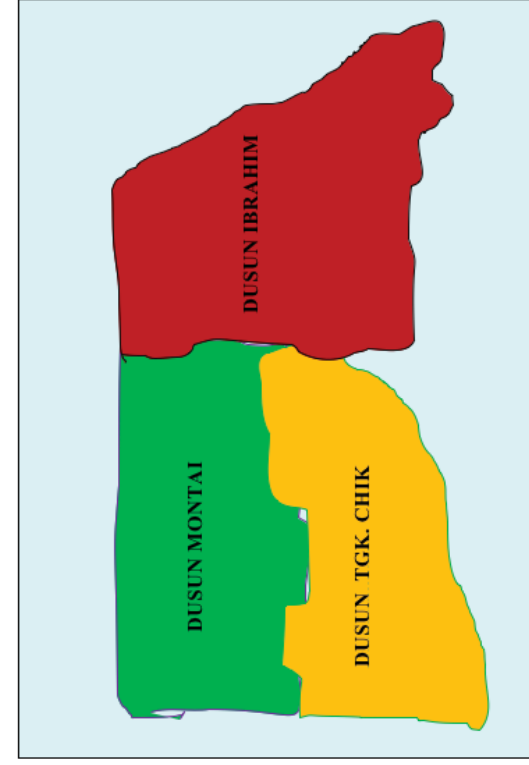
NO	MASALAH	PENYEBAB	POTENSI GAMPONG PENDUKUNG PENYELESAIAN MASALAH	TARGET KINERJA PENYELESAIAN MASALAH	TINDAKAN PEMECAHAN MASALAH/JENIS KEGIATAN
1	Jalan Keuchik Sandang belum beraspal	3 Belum diaspal Jalan Keuchik Sandang	4 Tanah / Lahan	5 Adanya Pengaspalan Jalan Keuchik Sandang	6 Pemb. /Pengaspalan Jalan Keuchik Sandang 200 x 4 m
2.	Drainase tidak ada di Jln. Tgk. Chik	Tergenangnya Air di Rumah Warga yang tinggal di pinggir jalan Tgk. chik	Tanah / Lahan Tenaga kerja	Adanya Pemb. Saluran / Drainase di jln. Tgk. chik	Pemb. Saluran / Drainase 200 x 0.60 m di jln Tgk. Chik
3.	Drainase tidak ada di Jln. Umong Muslimin	Terhentinya beberapa hektar sawah masyarakat karena air tidak bisar dibuang.	Tanah / Lahan Tenaga kerja	Adanya Pemb. Saluran / Drainase di jln. Umong Muslimin	Pemb. Saluran / Drainase 400 x 0.60 m di jln Umong Muslimin
4.	Pemuda tidak mempunyai sarana Olah Raga	Karena dana untuk Pengadaan Sarana Olah Raga tidak ada.	SDM Ada	Adanya pengadaan Sarana Olah Raga	Pengadaan Sarana Olah Raga
5.	Sempitnya tempat Belajar dan mengajar PAUD	Tidak mempunyai Dana untuk Pemb. Gedung	SDM Ada Tanah / Lahan	Adanya Pemb. Gedung PAUD	Pemb. Gedung PAUD
6.	Lampu Jalan di Semua Dusun Tidak Berfungsi lagi	Gelapnya jalan di Semua Dusun	Tiang Listrik Sudah Ada	Adanya Pemasangan Lampu Jalan	Pemasangan Lampu Jalan

Sehingga :

- Rawan Ringan : 0.54% s/d 0.90 %
- Rawan Sedang : 0.91% s/d 1.27 %
- Rawan Berat : 1.28 % s/d 1.64 %

Berdasarkan perhitungan kerawanan Pendidikan tingkat tertinggi berada di Dusun Tgk. Chik hal ini disebabkan anak-anak/remaja yang berada di Dusun tersebut orang tuanya termasuk keluarga yang kurang mampu untuk menyekolahkan anak-anak mereka kejang pendididkan yang lebih tinggi.

Peta Kerawanan Pendidikan



3.1.2.4 Kerawanan Kesehatan

3.1.2.4 Kerawanan Kesehatan

GAMPONG : LAMDOM

MUKIM : LUENG BATA

KECAMATAN : LUENG BATA

No	Dusun	Kesehatan				% Kerawanan Menderita Sakit Menular (6) : $\sum (5) \times 100$	% Kerawanan Menderita Gizi Buruk (7) : $\sum (5) \times 100$		% Kerawanan Kematian Ibu Melahirkan (8) : $\sum (5) \times 100$		Jumlah Persentase		Tingkat Kerawanan			
		Laki-laki	Perempuan	Jumlah Penduduk Gampong	Jumlah Warga Gampong yang Sakit Menular		Jumlah Warga Gampong yang Menderita Gizi Buruk	Jumlah Ibu Melahirkan yang Meninggal	Tahun Lalu	Tahun Sekarang	Tahun Lalu	Tahun Sekarang		Tahun Lalu	Tahun Sekarang	
1	2	3	4	5	6	7	8	9	10	11	12	13	14	15	16	17
1	Ibrahim	266	262	528	0	0	0	0	0	0	0	0	0	0	0	0
2	Montai	218	191	409	0	1	1	0	0	0	0.07	0	0.07	0	0.14	Rawan Berat
3	Tgk. Chik	213	233	446	0	1	0	0	0	0	0.07	0	0	0	0.07	Rawan Ringan
Jumlah				1383		2	1				0.14				0.14	

Cara Perhitungan :

Persentase Kerawanan Tertinggi : 0.14%

Persentase Kerawanan Terendah : 0.07%

Selisih Kerawanan Tinggi-Kerawanan Terendah : $0.14 - 0.07 = 0.07$

Interval Kerawanan : $0.07 / 3 = 0.02$

Sehingga :

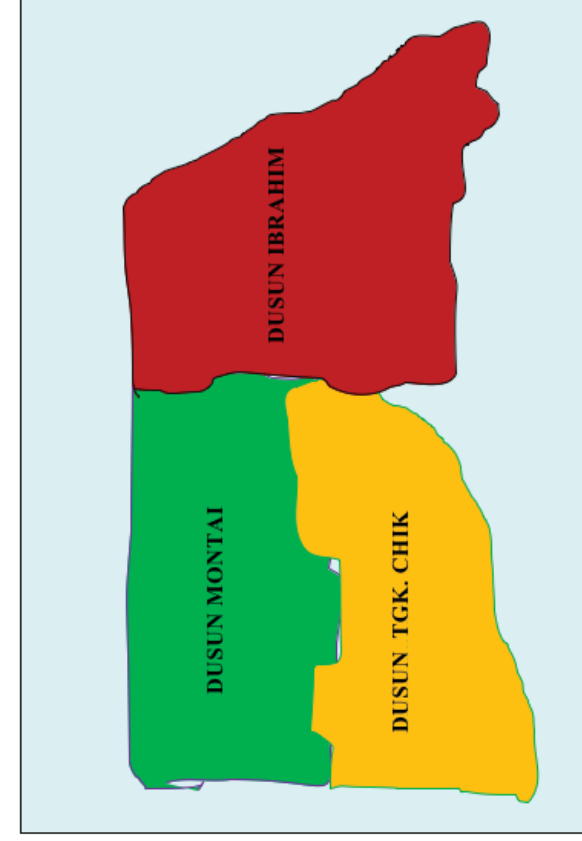
Rawan Ringan : 0.07% s/d 0.09

Rawan Sedang : 0.10% s/d 0.12

Rawan Berat : 0.13% s/d 0.15

Berdasarkan perhitungan kerawanan kesehatan tingkat tertinggi berada di Dusun Montai hal ini disebabkan di Dusun tersebut Kepala Keluarga Banyak yang berkerja Buruh Harian Lepas yang menghasilkan sehari-seharinya tidak menentu kadang-kadang banyak dan kadang-kadang tidak ada sama sekali. sehingga banyak penduduk di Dusun tersebut terdapat Kerawanan Kesehatan Tertinggi.

Peta Kerawanan Kesehatan



26.	Lembaga PAUD membutuhkan dana operasional	Tidak tersedia insentif untuk tenaga pengajar PAUD	Aktifnya PAUD Adanya SDM Banyaknya anak balita	Lancarnya kegiatan PAUD. Akses masyarakat terhadap pendidikan anak lebih mudah, murah dan aman	Guru Pengajar membutuhkan Dana insentif
27.	Usaha penyewaan perlengkapan pesta milik Gampong (BUMG) masih butuh penambahan peralatan dan perlengkapan lainnya	Tidak Tersedianya dana untuk penambahan peralatan tersebut	Sebagian peralatan dan perlengkapan pesta sudah ada Sudah adanya SDM	Akan menghasilkan pendapatan bagi Gampong (BUMG) Masyarakat akan terbantu karena dengan menyewa milik Gampong biaya lebih murah, aksesnya cepat dan mudah	Pengadaan peralatan Pesta Milik gampong
28.	Belum tersedianya Tempat Sampah dan retribusi sampah	Belum adanya petunjuk dari pemerintah kota	Adanya lokasi dan tempat sampah	Terciptanya lingkungan yang sehat di gampong	Pengadaan Tempat Sampah/ retribusi Sampah
29.	Pemuda membutuhkan dana untuk menghidupkan kegiatan kepemudaan	Belum tersedianya fasilitas di gampong.	Sudah adanya pengurus kepemudaan yang definitif Kegiatan kepemudaan tahunan aktif Pemuda sudah memiliki sekretariat sendiri	Mendorong peningkatan kegiatan kepemudaan	Pengadaan Dana Kegiatan Kepemudaan
30.	Hasil Musrembang tidak penah di tindak lanjuti oleh Pemerintah kota	Warga Masyarakat kecewa terhadap musrembang dan partisipasi berkurang.	Adanya masyarakat	Adanya pembuatan Qanum kota tentang memenuhi hasil musrembang.	Pembuatan Qanum Kota Tentang memenuhi Hasil Musrembang Gampong oleh pemerintah Kota

7.	Batas Gampong	Tidak jelas antara batas gp. Lamdom dengan gp.Lamcot, Cot Mesjid dan Batoh	SDM Ada Tanah/Lahan	Adanya pemb. Tugu / Batas Gampong	Pembuatan Batas Gampong
8.	Jalan Pola V 100 x 4 m	Belum diaspal Jalan Pola V	Tanah / Lahan	Adanya Pengaspalan Jalan Pola V	Pemb. /Pengaspalan Jalan Pola V 100 x 4 m
9.	Jalan Lampreh 200 x 4 m	Belum diaspal Jalan Lampreh	Tanah / Lahan	Adanya Pengaspalan Jalan Lampreh	Pemb. /Pengaspalan Jalan Lampreh 200 x 4 m
10.	Jalan Wakisehak 70 x 4 m	Belum diaspal Jalan Lampreh	Tanah / Lahan	Adanya Pengaspalan Jalan Wakisehak	Pemb. /Pengaspalan Jalan Wakisehak 70 x 4 m
11.	Pemuda tidak mempunyai sarana dan Prasarana Olah Raga	Karena dana untuk Pengadaan Sarana & Prasarana Olah Raga tidak ada.	SDM Ada Tanah / lahan	Adanya pengadaan Sarana & Prasarana Olah Raga	Pengadaan Sarana & Prasarana Olah Raga
12.	Kurangnya orang yang Memandikan Mayat di Gampong	Karena Tidak mengerti caranya	SDM Ada	Adanya Pelatihan Memandikan Mayat	Pelatihan Fardhu Kifayah
13.	Tergenangnya Air di Gampong.	Saluran Kecil yang ada digampong Kurang Lancar	- Gotong Royong - Tenaga kerja - Tanah Lahan - Adanya Program PNPM	Pemb. Drainase 1 x 1000 M	Pemb. Drainase 1 x 1000 M
14	Kantor Keuchik belum memiliki pagar	Tidak nyamanya kantor Keuchik	- adanya kantor keuchik - Adanya Tenaga kerja - Adanya Tanah Lahan	Adanya pemb. Pagar Kantor Keuchik	Gampong akan mengalokasikan dana untuk pembuatan teralis pengaman kantor Keuchik dalam APBG
15	Kelompok usaha masyarakat UEG-SP membutuhkan bantuan dana usaha	Kurangnya modal Usaha Masyarakat	Adanya kelompok-kelompok usaha masyarakat	Dapat mendorong perkembangan usaha masyarakat guna meningkatkan taraf hidup masyarakat	Kelompok Usaha Masyarakat UEG-SP membutuhkan bantuan Dana Usaha

16	Kader posyandu membutuhkan pelatihan dan dana operasional	Tidak tersedianya dana Khus	Adanya kader aktif Aktifnya kegiatan dan dukungan SDM	Peningkatan kapasitas kader Terlayannya balita secara optimal	Pelatihan Kader Posyandu dan Dana Operasional
17	Kelompok Ibu-ibu marhaban membutuhkan pelatihan dan baju seragam	Tidak tersedianya Dana	Adanya kader Aktifnya kegiatan kelompok Adanya tempat untuk pelaksanaan kegiatan	Peningkatan kapasitas anggota dan kader Menghidupkan syiar Syariat Islam dalam Gampong	Pengadaan Baju Seragam Ibu-ibu Marhaban dan Pelatihan
18.	TPQ/TQA/TPA membutuhkan dana operasional/Intensif	Tidak tersedianya Dana Khusus untuk TPQ/TQA/TPA	Aktifnya kegiatan TPA/TQA Banyaknya anak usia sekolah Adanya tempat/gedung sendiri	Lancarnya kegiatan pendidikan TPA/TQA/TKA Membantu meningkatkan kesejahteraan Ustaz/ah	Pengadaan Dana Operasional / Intensif untuk Tenaga Pengajara TPA/TQA/TKA
19.	Belum adanya Kantor pemuda	Dana Untuk Pemb. Kantor Pemuda Belum ada	Adanya Lahan/Tanah Adanya tenaga Kerja Lancarnya Kegiatan PKK Adanya kader Kegiatan sudah berjalan Adanya tukang di Gampong	Adanya Pemb. Kantor Pemuda	Pemb. Kantor Pemuda
20.	Membutuhkan gedung serbaguna untuk kegiatan Posyandu dan PKK	Dana Untuk Pemb. Gedung Serba Guna tidak tersedia		Adanya Pemb. Gedung Serba Guna	Pemb. Gedung Serbaguna

21.	Jalan untuk menuju ke kuburan umum belum ada pemadatan dan pengaspalan	Tidak tersedianya dana untuk pemadatan dan Pengaspalan jalan kekuburan umum	- adanya lahan /tanah - adanya kemauan masyarakat untuk swadaya pengumpulan dana	Adanya Pemb. Jalan menuju kuburan	Pembangunan Jalan menuju kekuburan Umum
22.	Sebagian saluran di Dusun montai tidak berfungsi	Saluran utama di jalan AMD Lebih tinggi dari pada saluran didalam gampong	Gotong Royong Lahan / Tanah	Lancarnya transportasi dalam gampong Membuka lapangan kerja bagi masyarakat	Rehabilitasi Saluran di jalan AMD lebih dalam lagi
23.	koperasi milik gampong Kurang Aktif	Kurangnya pemahaman masyarakat terhadap Koperasi.	Tersedianya SDM di Gampong Banyaknya peluang jenis usaha yang strategis untuk dikelola oleh koperasi	- Menciptakan BUMG yang mampu menghasilkan pendapatan bagi Gampong - Membuka lapangan pekerjaan bagi masyarakat	Pelatihan pengurus koperasi
24.	Kelompok masyarakat penjahit membutuhkan pelatihan menjahit bordir dan pengadaan alat menjahit bordir	Tidak tersedianya alat-alat menjahit.	kesejahteraan anggota kelompok Adanya tenaga yang dilatih. Adanya tempat pelatihan	Meningkatkan kapasitas kelompok Membantu perkembangan usaha kelompok menjahit di gampong	Pengadaan Alat-alat menjahit dan pelatiahannya
25.	Anak-anak kurang mampu membutuhkan bantuan dana pendidikan (beasiswa)	Berasal dari keluarga tidak mampu.	Banyaknya anak usia sekolah	Membantu anak-anak kurang mampu untuk melanjutkan pendidikan	Beasiswa untuk anak-anak kurang mampu

3.2 Skenario Pembangunan Gampong

3.2.1 Cita-Cita Gampong (Perbidang)

Guna terarahnya pembangunan gampong sesuai dengan perencanaan yang sudah disusun Maka perlu dirumuskan cita-cita perbidang sesuai dengan bidang perencanaan yang sudah ada :

1. Bidang Infrastruktur

Dalam jangka 5 tahun (2012-2016) pemerintahan Gampong Lamdom akan dapat memenuhi beberapa jenis fasilitas infrastruktur dasar Gampong.

2. Bidang Ekonomi

Dalam bidang ekonomi untuk 5 (Lima) tahun kedepan yakni 2012-2016 pemerintah Gampong Lamdom akan mampu menghidupkan dan mendorong pengembangan Badan Usaha Milik Gampong. Dan mendorong pengembangan UEG-SP

3. Bidang Sosial Budaya

Selama 5 (Lima) tahun kedepan yakni 2012-2016 pemerintah Gampong Lamdom akan mendorong Syiar Syariat Islam dengan cara mendukung keaktifan kelompok – Kelompok keagamaan lewat pembinaan dan bantuan dana operasional.

4. Bidang Pelayanan Umum

Dalam bidang pelayanan umum Selama 5 (Lima) tahun kedepan yakni, 2012-2016 Pemerintah Gampong Lamdom akan memfokuskan diri dalam hal pembenahan ADM Gampong dan peningkatan kapasitas pemerintah gampong beserta perangkatnya.

3.2.2 Perioritas Pembangunan Gampong

Berdasar rekomendasi musyawarah menggagas masa depan yang di fasilitasi oleh Tim Perencanaan Gampong menghasilkan beberapa prioritas pembangunan yang akan dilaksanakan oleh Pemerintah Gampong Lamdom Selama 5 (Lima) tahun yakni 2009 -2013. adalah sebagai berikut :

A. Bidang Infrastruktur

- Pemb. Jalan/pengaspalan jalan Keuchik Sandang
- Pemb. Saluran/Drainase Jln Tgk. Chik
- Pemb. Saluran / Drainase umong muslimin
- Pemb. Gedung Paud
- Pembuatan Batas Gampong
- Pemb./Pengaspalan jalan Pola V
- Pengaspalan jalan Lampreh

3.1.4 Pengkajian tindakan Pemecahan Masalah.

Setelah dilakukan Analisis yang mendalam lewat srangkaian rapat yang dilakukan oleh tim perencanaan gampong yang sudah di SK kan oleh Keuchik, maka untuk dapat menyelesaikan permasalahan-permasalah di atas disusunlah tindakan yang layak untuk pemecahan masalah berdasarkan bidang masing-masing sebagaimana yang tercantum dalam tabel berikut :

Tabel. 13 : Prioritas Tindakan Pemecahan Masalah Gampong

GAMPONG : LAMDOM
MUKIM : LUENG BATA
KECAMATAN : LUENG BATA

NO	TINDAKAN PEMECAHAN MASALAH / JENIS KEGIATAN	KRITERIA			JUMLAH TOTAL	RANGKING	BIDANG***
		MANFAAT BAGI PENINGKATAN KESEHATAN MASYARAKAT	DAMPAK POSITIF BAGI PERKEMBANGAN PENDAPATAN MASYARAKAT	PENINGKATAN PENDIDIKAN MASYARAKAT			
1	2	3	4	5	6	7	8
1	Pemb. /Pengaspalan Jalan Keuchik Sandang 200 x 4 m	4	3	4	11.	1.a	Infrastruktur
2	Pemb. Saluran / Drainase 200 x 0.60 m di jln Tgk. Chik	4	4	2	10.	2.a	Infrastruktur
3	Pemb. Saluran / Drainase 400 x 0.60 m di jln Umong Muslimin	4	4	2	10.	2.b	Infrastruktur
4	Pengadaan Sarana Olah Raga	4	3	3	10.	2.c	Sosial Budaya
5	Pemb. Gedung PAUD	3	3	4	10.	2.d	Infrastruktur
6	Pemasangan Lampu Jalan	3	3	3	9.	3.a	Sosial Budaya
7.	Pembuatan Batas Gampong	3	3	3	9.	3.b	Infrastruktur
8.	Pemb. /Pengaspalan Jalan Pola V 100 x 4 m	4	3	4	11.	1.b	Infrastruktur

9.	Pemb. /Pengaspalan Jalan Lampreh 200 x 4 m	4	4	3	4	11.	1.c	Infrastruktur
10.	Pemb. /Pengaspalan Jalan Wakisehak 70 x 4 m	4	4	3	4	11.	1.d	Infrastruktur
11.	Pengadaan Sarana & Prasarana Olah Raga	4	3	3	3	10.	2.e	Sosial Budaya
12.	Pelatihan Fardhu Kifayah	3	3	3	4	10.	2.f	Sosial Budaya
13.	Pemb. Drainase 1 x 1000 M	4	4	4	2	10.	2.g	Infrastruktur
14.	Gampong akan menganggarkan dana untuk pembuatan teralis pengaman kantor Keuchik dalam APBG	2	3	3	3	8.	4.a	Pelayanan Umum
15.	Kelompok Usaha Masyarakat UEG-SP membutuhkan bantuan Dana Usaha	2	4	4	4	10.	2.h	Ekonomi
16.	Pelatihan Kader Posyandu dan Dana Operasional	4	4	2	4	10.	2.i	Sosial Budaya
17.	Pengadaan Baju Seragam Ibu-Ibu Marhaban dan Pelatihan	2	4	2	4	8.	4.b	Sosial Budaya
18.	Pengadaan Dana Operasional / Intensif untuk Tenaga Pengajara TPA/TQA/TKA	2	4	4	4	10.	2.j	Sosial Budaya
19.	Pemb. Kantor Pemuda	2	3	3	3	8.	4.c	Infrastruktur
20.	Pemb. Gedung Serbaguna	2	3	3	3	8.	4.d	Infrastruktur
21.	Pembangunan Jalan menuju kuburan Umum	3	3	3	3	9.	3.c	Infrastruktur
22.	Rehabilitasi Saluran di jalan AMD lebih dalam lagi	4	4	4	2	10.	2.k	Infrastruktur

23.	Pelatihan pengurus koperasi	2	3	3	4	9.	3.d	Sosial Budaya
24.	Pengadaan Alat-alat menjahit dan pelatihannya	2	4	4	4	10.	2.l	Ekonomi
25.	Beasiswa untuk anak-anak kurang mampu	2	4	4	2	8.		Sosial Budaya
26.	Guru Pengajar Paud membutuhkan Dana insentif	2	4	4	4	10.	2.m	Sosial Budaya
27.	Pengadaan peralatan Pesta Milik gampong	2	4	4	2	8.	4.e	Ekonomi
28.	Pengadaan Tempat Sampah/ restribusi Sampah	4	2	2	2	8.	4.f	Ekonomi
29.	Pengadaan Dana Kegiatan Kepemudaan	2	4	4	2	8.	4.g	Ekonomi
30.	Pembuatan Qanum Kota Tentang memenuhi Hasil Musrembang Gampong oleh pemerintah Kota	2	3	3	3	8.	4.h	Pelayanan Umum

10.	Pemb. Kantor Pemuda	Gp. Lamdom	Kegiatan yang dilakukan bertahap selama 5 tahun dan dana bersumber dari APBK <ul style="list-style-type: none"> • Tahun Kedua Pondasi & selop • Tahun Kedua Pemasangan Batu Bata & Plesteran • Tahun Ketiga Pemasangan Atap & keramik • Tahun Keempat Pengecatan • Tahun Kelima Pembantuan Teras
11.	Pembangunan Jalan menuju kuburan Umum 4 x 100 m	Gp. Lamdom	Kegiatan yang dilakukan bertahap selama 2 tahun dan dana bersumber dari APBK <ul style="list-style-type: none"> • Tahun Ketiga 50 M • Tahun Keempat 50 M
12.	Rehabilitasi Saluran di jalan AMD lebih dalam lagi 2 x 500 m	Gp. Lamdom	Kegiatan yang dilakukan bertahap selama 3 tahun dan dana bersumber dari APBK <ul style="list-style-type: none"> • Tahun Ketiga galian tanah dan pemasangan Batu • Tahun Keempat Plesteran • Tahun Tahun kelima Plesteran Lantai
13.	Pemb. Gedung Serbaguna		Kegiatan yang dilakukan bertahap selama 5 tahun dan dana bersumber dari APBK <ul style="list-style-type: none"> • Tahun Kedua Pondasi & selop • Tahun Ketiga Pemasangan Batu Bata & Plesteran • Tahun kelima Pemasangan Atap & keramik • Tahun Kelima Pengecatan • Tahun Kelima Pembantuan Teras

- Pengaspalan jalan Wakisehak
- Pemb. Gedung Pemuda
- Pemb. Jalan Menuju Kuburan Umum
- Rehabilitasi saluran di Jalan AMD
- Pemb. Gedung Serba Guna

B. Bidang Ekonomi

- Kelompok Usaha Masyarakat UEG-SP membutuhkan Dana Usaha
- Pengadaan Peralatan Pesta Milik Gampong
- Pengadaan Dana Kegiatan Kepemudaan
- Pengadaan Alat-alat menjahit dan pelatihan
- Pengadaan Tempat Sampah/Restribusi Sampah

C. Bidang Sosial Budaya

- Pengadaan Sarana Olah Raga
- Pemasangan Lampu Jalan
- Pengadaan Sarana & Prasarana Olah Raga
- Pelatihan Fardhu Kifayah
- Pelatihan Kader Posyandu dan Dana Operasional
- Pengadaan Baju Seragam Ibu-Ibu Marhaban dan Pelatihan
- Pengadaan Dana Operasional/Intensif untuk tenaga Pengajar TPA/TQA/TKA
- Pelatihan Pengurus Koperasi
- Guru Pengajar Paud membutuhkan Dana Insentif
- Beasiswa untuk anak-anak Kurang Mampu

D. Bidang Pelayanan Umum

- Pembuatan Qanum Kota Tentang memenuhi hasil Musrebang Gampong oleh Pemerintah Kota
- Gampong akan menganggarkan dana untuk pembuatan teralis pengaman kantor Keuchik dalam APBG

3.2.3 Rumusan Skenario Pembangunan Gampong

Guna terahnya pembangunan gampong sesuai dengan perencanaan yang sudah disusun Maka perlu dirumuskan cita-cita perbidang sesuai dengan bidang perencanaan yang sudah ada :

3.2.3.1 Bidang Infrastruktur

GAMPONG : LAMDOM
MUKIM : LUENG BATA
KECAMATAN : LUENG BATA

BIDANG : INFRASTRUKTUR

CITA-CITA UNTUK LIMA TAHUN :

Tabel. 14 : Skenario Pembangunan Gampong Bidang Infrastruktur

NO	JENIS KEGIATAN	LOKASI	SKENARIO/LANGKAH-LANGKAH KEGIATAN
1		3	4
1.	Pemb. /Pengaspalan Jalan Keuchik Sandang 200 x 4 m	Gp. Lamdom	Kegiatan yang dilakukan bertahap selama 2 tahun dan dana bersumber dari APBK <ul style="list-style-type: none"> Tahun Pertama 100 M Tahun Kedua 100 M
2.	Pemb. Saluran / Drainase 200 x 0.60 m di jln Tgk. Chik	Gp. Lamdom	Kegiatan yang dilakukan bertahap selama 2 tahun dan dana bersumber dari APBK <ul style="list-style-type: none"> Tahun Pertama 100 M Tahun Kedua 100 M
3.	Pemb. Saluran / Drainase 400 x 0.60 m di jln Umong Muslimin	Gp. Lamdom	Kegiatan yang dilakukan bertahap selama 2 tahun dan dana bersumber dari APBK <ul style="list-style-type: none"> Tahun Pertama 100 M Tahun Kedua 100 M

4.	Pemb. Gedung PAUD	Gp. Lamdom	Kegiatan yang dilakukan bertahap selama 5 tahun dan dana bersumber dari APBK <ul style="list-style-type: none"> Tahun Pertama Pondasi & selop Tahun Kedua Pemasangan Batu Bata & Plesteran Tahun Ketiga Pemasangan Atap & keramik Tahun Keempat Pengecatan Tahun Kelima Pembantuan Teras
5.	Pembuatan Batas Gampong	Gp. Lamdom	Keuchik bersama-sama dengan masyarakat akan mengadakan rapat membahas : <ul style="list-style-type: none"> Batas-batas gampong yang kurang jelas jumlah dana yang dibutuhkan membuat surat yang di tujukan ke instansi terkait
6.	Pemb. /Pengaspalan Jalan Pola V 100 x 4 m	Gp. Lamdom	Kegiatan yang dilakukan bertahap selama 2 tahun dan dana bersumber dari APBK <ul style="list-style-type: none"> Tahun Pertama 50 M Tahun Kedua 50 M
7.	Pemb. /Pengaspalan Jalan Lampreh 200 x 4 m	Gp. Lamdom	Kegiatan yang dilakukan bertahap selama 2 tahun dan dana bersumber dari APBK <ul style="list-style-type: none"> Tahun Pertama 100 M Tahun Kedua 100 M
8.	Pemb. /Pengaspalan Jalan Wakisehak 70 x 4 m	Gp. Lamdom	Kegiatan yang dilakukan bertahap selama 1 tahun dan dana bersumber dari APBK <ul style="list-style-type: none"> Tahun Pertama 70 M
9.	Pemb. Drainase 1 x 1000 M	Gp. Lamdom	Kegiatan yang dilakukan bertahap selama 1 tahun dan dana bersumber dari Jepang /Perancis <ul style="list-style-type: none"> Tahun Pertama 1000 M

3.2.3.4 Bidang Pelayanan Umum

GAMPONG : LAMDOM
MUKIM : LUENG BATA
KECAMATAN : LUENG BATA

BIDANG : PELAYANAN UMUM
CITA-CITA UNTUK LIMA TAHUN :

Tabel. 17 : Skenario Pembangunan Gampong Bidang Pelayanan Umum

NO	JENIS KEGIATAN	LOKASI	SKENARIO/LANGKAH-LANGKAH KEGIATAN
1	2	3	4
1.	Pembuatan Qanum Kota Tentang memenuhi Hasil Musrembang Gampong oleh pemerintah Kota	Gp. Lamdom	Keuchik bersama aparaturnya mengadakan rapat membahas: <ul style="list-style-type: none"> Tentang Musrembang Gampong Membuat proposal utk di buat Qanum memenuhi tuntutan masyarakat.
2.	Gampong akan menganggarkan dana untuk pembuatan teralis pengaman kantor Keuchik dalam APBG	Gp. Lamdom	Kegiatan yang dilakukan bertahap selama 1 tahun dan dana bersumber dari ADG <ul style="list-style-type: none"> Tahun Pertama Pembuatan pagar Kantor Keuchik

3.2.3.2 Bidang Ekonomi

GAMPONG : LAMDOM
MUKIM : LUENG BATA
KECAMATAN : LUENG BATA

BIDANG : EKONOMI
CITA-CITA UNTUK LIMA TAHUN :

Tabel. 15 : Skenario Pembangunan Gampong Bidang Ekonomi

NO	JENIS KEGIATAN	LOKASI	SKENARIO/LANGKAH-LANGKAH KEGIATAN
1	2	3	4
1.	Kelompok Usaha Masyarakat UEG-SP membutuhkan bantuan Dana Usaha	Gp. Lamdom	Kegiatan yang dilakukan bertahap selama 2 tahun dan dana bersumber dari ADG & BKPG <ul style="list-style-type: none"> Tahun Pertama Bantuan Modal utk 15 KK Tahun Kedua Bantuan Modal utk 15 KK
2.	Pengadaan peralatan Pesta Milik gampong	Gp. Lamdom	Kegiatan yang dilakukan bertahap selama 4 tahun dan dana bersumber dari APBK <ul style="list-style-type: none"> Tahun Kedua Beli Kursi dan Meja Tahun Kedua Beli Teratak / Rehab Tahun Keempat Beli Peralatan Pelaminan Tahun Keempat Beli Peralatan Pering & gelas dll
3.	Pengadaan Dana Kegiatan Kepemudaan	Gp. Lamdom	Kegiatan yang dilakukan bertahap selama 2 tahun dan dana bersumber dari APBK <ul style="list-style-type: none"> Tahun Pertama Indefikasi peserta dan Pelatihan Skill Tahun Kedua membeli Peralatan yang dibutuhkan
4.	Pengadaan Alat-alat menjahit dan pelatihannya	Gp. Lamdom	Kegiatan yang dilakukan bertahap selama 2 tahun dan dana bersumber dari APBK <ul style="list-style-type: none"> Tahun Pertama pengadaan alat-alat menjahit Tahun Kedua mengadakan pelatihan
5.	Pengadaan Tempat Sampah/restribusi Sampah	Gp. Lamdom	Kegiatan yang dilakukan bertahap selama 1 tahun dan dana bersumber dari APBK <ul style="list-style-type: none"> Tahun Pertama pengadaan alat-alat Sampah/Restribusi Sampah

3.2.3.3 Bidang Sosial Budiya

GAMPONG : LAMDOM
MUKIM : LUENG BATA
KECAMATAN : LUENG BATA

BIDANG : SOSIAL BUDAYA
CITA-CITA UNTUK LIMA TAHUN :

Tabel. 16 : Skenario Pembangunan Gampong Bidang Sosial Budaya

NO	JENIS KEGIATAN	LOKASI	SKENARIO/LANGKAH-LANGKAH KEGIATAN
1	2	3	4
1.	Pengadaan Sarana Olah Raga	Gp. Lamdom	Keuchik bersama aparaturnya Gampong mengadakan rapat persiapan pencairan dana APBG untuk kegiatan pemuda Pemuda dan TPG mengadakan Rapat membahas: <ul style="list-style-type: none"> • Sarana & prasarana apa saja yang dibutuhkan • Dana dari mana kita cari • Membuat proposal utk ditujukan kepada instansi terkait
2.	Pemasangan Lampu Jalan	Gp. Lamdom	Keuchik bersama dengan aparaturnya mengadakan rapat untuk melakukan pendataan jumlah kebutuhan lampu penerangan jalan Gampong menganggarkan dana dari APBG TPG membuat proposal Pemasangan lampu jalan di tujukan kepada instansi terkait
3.	Pengadaan Sarana & Prasarana Olah Raga	Gp. Lamdom	Keuchik bersama aparaturnya Gampong mengadakan rapat persiapan pencairan dana APBG untuk kegiatan pemuda Pemuda dan TPG mengadakan Rapat membahas: <ul style="list-style-type: none"> • Sarana & prasarana apa saja yang dibutuhkan • Dana dari mana kita cari • Membuat proposal

4.	Pelatihan Fardhu Kifayah	Gp. Lamdom	Kegiatan yang dilakukan bertahap selama 1 tahun dan dana bersumber dari APBK <ul style="list-style-type: none"> • Tahun Pertama melatih 4 Orang Laki-Laki • Tahun Ketiga Melatih 4 Orang Perempuan
5.	Pelatihan Kader Posyandu dan Dana Operasional	Gp. Lamdom	Kegiatan yang dilakukan bertahap selama 1 tahun dan dana bersumber dari APBK <ul style="list-style-type: none"> • Tahun Kedua Pelatihan Indentifikasi peserta dan Dana Operasional
6.	Pengadaan Baju Seragam Ibu-Ibu Marhaban dan Pelatihan	Gp. Lamdom	Kegiatan yang dilakukan bertahap selama 2 tahun dan dana bersumber dari APBK <ul style="list-style-type: none"> • Tahun Pertama Indentifikasi peserta dan Pelatihan Skill • Tahun Kedua Pengadaan Seragam Ibu-Ibu Marhaban
7.	Pengadaan Dana Operasional / Intensif untuk Tenaga Pengajara TPA/TQA/TKA	Gp. Lamdom	Keuchik bersama aparaturnya Gampong mengadakan rapat persiapan pencairan dana APBG untuk operasional TPA/TQA/TKA <ul style="list-style-type: none"> • Pencairan dana APBG dikoordinir oleh Imam Meunasah Gampong kepada TPA/TQA/TKA
8.	Pelatihan pengurus koperasi	Gp. Lamdom	Kegiatan yang dilakukan bertahap selama 2 tahun dan dana bersumber dari APBK <ul style="list-style-type: none"> • Tahun Pertama Indentifikasi peserta dan Pelatihan Skill • Tahun Kedua membeli Peralatan Koperasi yang dibutuhkan
9.	Guru Pengajar Paud membutuhkan Dana insentif	Gp. Lamdom	Keuchik bersama aparaturnya Gampong mengadakan rapat meminta Bantuan Kepada Pemerintah Kota untuk Memberikan Insentif Setiap Bulan
10.	Beasiswa untuk anak-anak kurang mampu	Gp. Lamdom	Kegiatan yang dilakukan bertahap selama 5 tahun dan dana bersumber dari ADG & BKPG <ul style="list-style-type: none"> • Tahun Kedua Untuk 20 anak SD • Tahun Ketiga Untuk 20 Anak SLTP • Tahun Keempat Untuk 20 Anak SLTA

5.	Pembuatan Batas Gampong	Baru	Lamdom	Lintas Gampong	Gp. Lamdom	3 gpg	1	100.000.000	APBK	V	-	-	-	-	V	-	V
6.	Pemb. /Pengaspalan Jalan Pola V 100 x 4 m	Baru	Tgk. Chik	Lintas Gampong	40 KK	100 m	1	22.500.000	APBK	V	V	-	-	-	V	-	V
7.	Pemb. /Pengaspalan Jalan Lampreh 200 x 4 m	Baru	Tgk. Chik	Lintas Gampong	25 KK	200 m	1	45.000.000	APBK	V	V	-	-	-	V	-	V
8.	Pemb. /Pengaspalan Jalan Wakisehak 70 x 4 m	Baru	Ibrahim	Lintas Gampong	15 KK	70 m	1	20.000.000	APBK	V	-	-	-	-	V	-	V
9.	Pemb. Drainase 1 x 1000 M	Baru	Ibrahim	Lintas Gampong	100 KK	1000 m	1	1.200.000.000	Perancis/Jepang	V	-	-	-	-	V	-	V
10.	Pemb. Kantor Pemuda	Baru	Tgk. Chik	Lintas Gampong	Gp. Lamdom	Tipe 54	1	75.000.000	APBK	-	-	-	-	-	V	-	V
11.	Pembangunan Jalan menuju kuburan Umum 4 x 100 m	Baru	Tgk. Chik	Lintas Gampong	Gp. Lamdom	100 m	1	22.500.000	APBK	-	-	-	-	-	V	-	V
12.	Rehabilitasi Saluran di jalan AMD lebih dalam lagi 2 x 500 m	Baru	Ibrahim &Montai	Lintas Gampong	90 KK	500 m	1	1.000.000.000	APBK	-	-	-	-	-	V	-	V
13.	Pemb. Gedung Serbaguna	Baru	Tgk. Chik	Gampong	Gp. Lamdom	Tepe 72	1	95.000.000	APBG	-	-	-	-	-	V	-	V

BAB IV VISI-MISI GAMPONG LAMDOM

Dalam rangka pelaksanaan penyelenggaraan pemerintah gampong yang berdaya guna dan berhasil guna sesuai dengan perkembangan pemerintahan dan pembangunan, maka perlu adanya Visi dan Misi Gampong Lamdom sebagai berikut:

Visi : 1. Terwujudnya masyarakat yang Islami, Damai, Makmur dan sejahtera.

Misi : 1. Meningkatkan peran masyarakat dalam penegakan Syariat Islam di Gampong Lamdom
 2. Menciptakan suasana yang aman antara sesama masyarakat Gampong Lamdom
 3. Meningkatkan kesejahteraan warga terdampak ekonomi lemah serta menumbuhkan kemandirian gampong dimasa yang akan datang.

BAB V

RENCANA KEGIATAN 5 (Lima) TAHUN 2012 - 2016

5.1 Program Strategis Gampong

Berdasarkan hasil musyawarah tim perencanaan gampong dengan pelaksanaan pemerintah gampong untuk program startegis gampong adalah sebagai berikut :

1. Bidang Infrastruktur

- Pemerintah gampong akan membangun pengaspalan jalan dan pembuatan Drainase/Saluran dan akan membangun beberapa Melakukan pengerasan jalan dusun untuk kelancaran

2. Ekonomi

Dalam bidang ekonomi, pemerintahan Gampong Lamdom akan memfokuskan program kepada usaha peningkatan kesejahteraan masyarakat serta menciptakan peluang kerja dengan :

- Pembentukan Koperasi milik gampong yang menaungi BUMG
- Pembentukan usaha retribusi sampah dan meningkatkan usaha perlengkapan pesta (BUMG)
- Pemberdayaan kelompok UEG-SP dengan memberikan dana simpan pinjam

3. Sosial Budaya

- Untuk membantu warga kurang mampu dalam menyekolahkan anaknya gampong akan melaksanakan program pemberian beasiswa bagi anak-anak yang kurang mampu dan berprestasi.
- Mengembangkan dan meningkatkan syiar Islam dengan melakukan pembinaan kegiatan keagamaan sehingga tercipta masyarakat yang menjunjung tinggi syariat Islam.

4. Pelayanan Umum

Pemarintah gampong akan memfokuskan diri kepada Pembuatan Qanum Kota tentang memenuhi hasi musrembang Gampong. Dan pemb. Pagar Kantor Keuchik

5.2 Rencana Pembangunan jangka Menengah Gampong

Dalam upaya mewujudkan Cita-cita Gampong diatas pemerintah Gampong menuangkan Kegiatan pembangunan gampong secara bertahap selama lima tahun.

Adapun Program kegiatan lima tahun tersebut dapat dilihat pada tabel berikut :

RENCANA PEMBANGUNAN JANGKA MENENGAH GAMPONG (RPJMG) - 5 TAHUN

(Daftar Kebutuhan Pembangunan Fisik)

GAMPONG : LAMDOM
MUKIM : LUENG BATA
KECAMATAN : LUENG BATA
PERIODE TAHUN : 2012 - 2016
BIDANG : Infrastruktur/Fisik

Tabel. 18 : Rencana Pembangunan Jangka Menengah Bidang Fisik / Infrastruktur 2012-2016

NO	PEKERJAAN KEGIATAN	STATUS	LOKASI (DUSUN, LORONG)	SKALA	MANFAAT & PENERIMA	VOLUME	UNIT	PERKIRAAN BIAYA (Rp)	SUMBER DANA	Pelaksanaan					
										Th I	Th II	Th III	Th IV	Th V	
1	Pembangunan/ Pengaspalan Jalan Keuchik Sandang 200 x 4 m	Baru	4	5	6	7	8	9	10	V	V	-	-	-	V
1.	Pemb. Saluran / Drainase 200 x 0.60 m di jln Tgk. Chik	Baru	Ibrahim	Lintas Gampong	50 KK	200 m	1	45.000.000	APBK	V	V	-	-	-	V
2.	Pemb. Saluran / Drainase 200 x 0.60 m di jln Tgk. Chik	Baru	Ibrahim	Lintas Gampong	80 KK	200 m	1	30.000.000	APBK	V	V	-	-	-	V
3.	Pemb. Saluran / Drainase 400 x 0.60 m di jln Umong Muslimin	Baru	Montai	Lintas Gampong	70 KK	400 m	1	60.000.000	APBK	V	V	-	-	-	V
4.	Pemb. Gedung PAUD	Baru	Tgk. Chik	Lintas Gampong	Gp. Lamdom	Tipe 72	1	95.000.000	APBK	V	V	-	-	-	V

RENCANA PEMBANGUNAN JANGKA MENENGAH GAMPONG (RPJMG) - 5 TAHUN
(Daftar Kebutuhan Pembangunan Fisik)

GAMPONG : LAMDOM
MUKIM : LUENG BATA
KECAMATAN : LUENG BATA
PERIODE TAHUN : 2012 - 2016
BIDANG : PELAYANAN UMUM

Tabel. 21 : Rencana Pembangunan Jangka Menengah Bidang Pelayanan Umum 2012-2016

NO	KEGIATAN	PEKERJAAN		LOKASI (DUSUN, LORONG)	SKALA	MANFAAT & PENERIMA	VOLUME	UNIT	PERKIRAAN BIAYA (Rp)	SUMBER DANA	Pelaksanaan				
		STATUS									Th I	Th II	Th III	Th IV	Th V
1	2	3	4	5	6	7	8	9	10	11	12	13	14	15	
1.	Pembuatan Qanum Kota Tentang memenuhi Hasil Musrembang Gampong oleh pemerintah Kota	Baru	Semua Gampong	Kota Banda Aceh	Warga kota Banda Aceh		1 unit	5.000.000	APBK	V	-	-	-	-	
2.	Gampong akan menganggarkan dana untuk pembuatan teralis pengaman kantor Keuchik dalam APBG	Baru	Ibrahim	Gp. Lamdom	Gp. Lamdom	20 m	1 unit	10.000.000	APBG/ ADG	V	-	-	-	-	

GAMPONG : LAMDOM
MUKIM : LUENG BATA
KECAMATAN : LUENG BATA
PERIODE TAHUN : 2012 - 2016
BIDANG : EKONOMI

RENCANA PEMBANGUNAN JANGKA MENENGAH GAMPONG (RPJMG) - 5 TAHUN
(Daftar Kebutuhan Pembangunan Fisik)

Tabel. 19 : Rencana Pembangunan Jangka Menengah Bidang Ekonomi 2012-2016

NO	KEGIATAN	PEKERJAAN		LOKASI (DUSUN, LORONG)	SKALA	MANFAAT & PENERIMA	VOLUME	UNIT	PERKIRAAN BIAYA (Rp)	SUMBER DANA	Pelaksanaan				
		STATUS									Th I	Th II	Th III	Th IV	Th V
1	2	3	4	5	6	7	8	9	10	11	12	13	14	15	
1.	Kelompok Usaha Masyarakat UEG-SP membutuhkan bantuan Dana Usaha	Baru	Gp. Lamdom	Kota	Semua Dusun	30 Org	-	150.000.000	APBK	V	V	-	-	-	
2.	Pengadaan peralatan Pesta Milik gampong	Baru	Gp. Lamdom	Kota	Semua Dusun	-	4	100.000.00	APBK	-	V	-	V	-	
3.	Pengadaan Dana Kegiatan Kepemudaan	Baru	Gp. Lamdom	Gp. Lamdom	Semua Dusun	-	-	50.000.000	APBG	V	V	-	-	-	
4.	Pengadaan Alat-alat menjahit dan pelatannya	Baru	Gp. Lamdom	Gp. Lamdom	Semua Dusun	15 org	15	75.000.000	APBG	V	V	-	-	-	
5.	Pengadaan Tempat Sampah/retribusi Sampah	Baru	Gp. Lamdom	Gp. Lamdom	Semua Dusun	8 m	10	25.000.000	APBG	V	-	-	-	-	

RENCANA PEMBANGUNAN JANGKA MENENGAH GAMPONG (RPJMG) - 5 TAHUN
(Daftar Kebutuhan Pembangunan Fisik)

GAMPONG : LAMDOM
MUKIM : LUENG BATA
KECAMATAN : LUENG BATA
PERIODE TAHUN : 2012 - 2016
BIDANG : SOSIAL BUDAYA

Tabel. 20 : Rencana Pembangunan Jangka Menengah Bidang Sosial Budaya 2012-2016

NO	PEKERJAAN KEGIATAN	STATUS	LOKASI (DUSUN, LORONG)	SKALA	MANFAAT & PENERIMA	VOLUME	UNIT	PERKIRAAN BIAYA (Rp)	SUMBER DANA	Pelaksanaan				
										Th I	Th II	Th III	Th IV	Th V
1	2	3	4	5	6	7	8	9	10	11	12	13	14	15
1.	Pengadaan Sarana Olah Raga	Baru	Gp. Lamdom	Gp. Lamdom	Gp. Lamdom	-	6	60.000.000	APBG	-	-	-	V	V
2.	Pemasangan Lampu Jalan	Baru	Gp. Lamdom	Gp. Lamdom	Gp. Lamdom	-	10	10.000.000	APBG	V	-	-	-	-
3.	Pengadaan Sarana & Prasarana Olah Raga	Baru	Gp. Lamdom	Gp. Lamdom	Gp. Lamdom	-	10	75.000.000	APBG	-	-	V	V	-
4.	Pelatihan Fardhu Kifayah	Baru	Gp. Lamdom	Gp. Lamdom	Gp. Lamdom	8 org	-	10.000.000	APBG	V	-	V	-	-
5.	Pelatihan Kader Posyandu dan Dana Operasional	Baru	Gp. Lamdom	Gp. Lamdom	Gp. Lamdom	6 Org	-	15.000.000	APBG	-	V	-	-	-

6.	Pengadaan Baju Seragam Ibu-Ibu Marhaban dan Pelatihan	Baru	Gp. Lamdom	Kota	Gp. Lamdom	-	4 Lusin	10.000.000	APBK	V	-	-	-	-
7.	Pengadaan Dana Operasional / Intensif untuk Tenaga Pengajara TPA/TQA/TKA	Baru	Gp. Lamdom	Gp. Lamdom	Gp. Lamdom	6 org	5 thn	10.000.000	APBG	V	V	V	V	V
8.	Pelatihan pengurus koperasi	Baru	Gp. Lamdom	Gp. Lamdom	Gp. Lamdom	10 org	-	5.000.000	APBG	V	-	-	-	-
9.	Guru Pengajar Paud membutuhkan Dana insentif	Baru	Gp. Lamdom	Gp. Lamdom	Gp. Lamdom	3 org	5 thn	15.000.000	APBG	V	V	V	V	V
10.	Beasiswa untuk anak-anak kurang mampu	Baru	Gp. Lamdom	Gp. Lamdom	Gp. Lamdom	60 org	-	60.000.000	APBG	-	V	V	V	-

2. Keputusan Tuha Peut Tentang Persetujuan Rancangan Qanun Gampong Tentang RPJMG. Surat Keputusan Keuchik Tentang Tim Pelaksanaan Pembangunan Gampong.

**KEPUTUSAN TUHA PEUT GAMPONG LAMDOM
NOMOR 1 TAHUN 2011**

TENTANG

**PERSETUJUAN RANCANGAN REUSAM GAMPONG
TENTANG RENCANA PEMBANGUNAN JANGKA MENENGAH GAMPONG
(RPJMG)
TAHUN 2012-2016**

**BISMILLAHIRRAHMANIRRAHIM
DENGAN RAHMAT ALLAH SUBHANAHUWATA'ALA**

TUHA PEUT GAMPONG,

- Menimbang :
- a. bahwa berdasarkan ketentuan Pasal 63 dan Pasal 64 Peraturan Pemerintah Nomor 72 Tahun 2005 tentang Desa, Pemerintah Gampong wajib menyusun Rencana Pembangunan Jangka Menengah Gampong (RPJMG) dan Rencana Kerja Pembangunan Gampong (RKPG);
 - b. bahwa untuk melaksanakan pembangunan dalam skala gampong yang lebih terarah, pelaksanaannya harus sesuai dengan daftar skala prioritas pembangunan gampong baik bidang fisik, ekonomi, sosial budaya dan pelayanan umum, maka perlu disusun Rencana Pembangunan Jangka Menengah Gampong (RPJMG);
 - c. bahwa RPJMG tersebut merupakan rencana strategis Pembangunan Tahun 2012-2016 yang menggambarkan Visi, Misi, Tujuan, Program dan Kegiatan Gampong yang wajib ditetapkan dengan Reusam Gampong;
 - d. bahwa berdasarkan pertimbangan sebagaimana dimaksud dalam huruf a, huruf b dan huruf c diatas, maka perlu menetapkan Reusam Gampong tentang Rencana Pembangunan Jangka Menengah Gampong (RPJMG) Tahun 2012-2016;
 - e. bahwa Reusam Gampong sebagaimana dimaksud huruf c. disetujui bersama antara Keuchik dan Tuha Peut;
 - f. bahwa untuk melaksanakan hal diatas perlu ditetapkan dengan Keputusan Tuha Peut Gampong.
- Mengingat :
1. Undang-Undang Nomor 7 (Drt) Tahun 1956 tentang Pembentukan Daerah Otonom Kabupaten-Kabupaten dalam Lingkungan Wilayah Propinsi Sumatera Utara (Lembaran Negara Republik Indonesia Tahun 1956 Nomor 58, Tambahan Lembaran Negara Nomor 1092);

5.3 Sumber Pendanaan Gampong

Selama ini pendapatan Gampong Lamdom bersumber dari :

1. Penyewaan Perlengkapan Pesta Milik Gampong
Pendapatan dari Penyewaan Teratak, Peralatan PKK Seperti Kursi, Meja, Piring, Gelas, Dadang dan peralatan masak Lainnya. milik gampong rata-rata Rp.2.000.000 / Tahun
2. Dana Bantuan Pemerintah Kota yaitu Yaitu Alokasi Dana Gampong (ADG) Rata-Rata Rp. 40.000.000/Tahun
3. Dana Bantuan dari Pemerintah Aceh Yaitu Dana BKPG yang dialokasikan untuk Gampong Rata-Rata Rp. 100.000.000/Tahun
4. Dana Bantuan dari PNPM Mandiri
5. Hasil Ripe/Sumbang Masyarakat Gampong.

BAB VI

PENUTUP

Demikian Lampiran Rencana Pembangunan Jangka Menengah Gampong (RPJMG) Lamdom yang merupakan bagian tidak terpisahkan dari Reusam Gampong Lamdom Nomor 2 Tahun 2010 tentang Rencana Pembangunan Jangka Menengah Gampong (RPJMG) Lamdom Tahun 2012 – 2016. Rencana Pembangunan Jangka Menengah Gampong (RPJMG) Lamdom ini wajib menjadi rujukan dalam proses penyelenggaraan pemerintahan gampong dan menjadi tolak ukur keberhasilan penyelenggaraannya. Terutama menjadi tolak ukur dalam upaya pengentasan kemiskinan dan mensejahterakan masyarakat di Gampong Lamdom. Mudah-mudahan pada tahun 2016, Visi Misi Gampong Lamdom dapat tercapai.

Semoga RPJMG Lamdom bisa dilaksanakan dengan benar dan tepat yang dapat dijadikan acuan bagi rencana pembangunan yang partisipatif dan dikehendaki bersama. Kiranya dengan pedoman perencanaan ini dapat mewujudkan budaya pemerintahan yang bersih, terbuka dan bertanggung jawab guna terciptanya masyarakat yang mandiri, sejahtera, demokratis dengan menjunjung tinggi nilai-nilai etika dan moral agama. Terakhir atas nama Pemerintah Gampong Lamdom mengucapkan terima kasih kepada Pemerintah Kota Banda Aceh, Aceh Institute dan Pemerintah Kota Appeldoorn-Belanda atas segala perhatian, bimbingan, dan dukungan serta kebaikan masyarakat, yang senantiasa mendampingi kami dan pihak-pihak lain atas dukungannya.

Menyadari atas segala keterbatasan dan kemampuan kami dalam penyusunan dan pelaksanaan program yang tertuang dalam dokumen RPJMG Lamdom, kiranya seluruh masyarakat dan pihak-pihak lain diharapkan dapat memberikan sumbangan pemikiran bagi kami untuk menuju kearah yang lebih baik. Atas segala perhatian dan dukungannya demi kemajuan dan kesejahteraan bersama kami haturkan banyak terima kasih. Semoga Allah SWT meridhai semua langkah dan kerja kita.

Ditetapkan di Lamdom
Pada tanggal 01 April 2011

KEUCHIK LAMDOM,

H. USMAN BASYAH

Diundangkan di Lamdom
Pada tanggal 01 April 2011

SEKRETARIS GAMPONG,

AGUSSALIM

TAMBAHAN BERITA GAMPONG LAMDOM TAHUN 2010 NOMOR 2

LAMPIRAN - LAMPIRAN

1. Berita Acara Pengesahan

**BERITA ACARA
MUSREMBANG GAMPONG
(RPJM, RKPG DAN APBG)**

Berkaitan dengan pelaksanaan Musrembang Gampong tahun 2010 di Gampong Lamdom Kecamatan Lueng Bata Kota Banda Aceh Pemerintah Aceh dalam rangka penyusunan dan pembahasan RPJMG, dan RAPBG maka pada hari ini :

Hari dan Tanggal : Sabtu 19 Desember 2010
Jam : 20.30. (sampai selesai)
Tempat : Meunasah Gapong Lamdom

Telah diselenggarakan Musrembang Gampong yang dihadiri oleh wakil-wakil dari kelompok, dusun tokoh masyarakat serta unsur lain yang terkait di Gampong sebagaimana tercantum dalam daftar hadir terlampir.

Materi atau topik yang dibahas dalam musyawarah ini serta yang bertindak selaku unsur pimpinan rapat dan nara sumber adalah :

A. Materi atau Topik
"Musyawarah pembahasan dan pengesahan Draft RPJMG, RKPG dan RAPBG".

B. Unsur Pimpinan Rapat dan Narasumber

Pimpinan Rapat	: Ir. Husaini	Unsur dari LKMD Gampong
Notulen	: Agussalim	Unsur dari Sekdes Tim Perencana
Narasumber	: Adnan Asyek	Unsur dari Kepala dusun

Setelah dilakukan pembahasan dan diskusi terhadap materi atau topik di atas selanjutnya seluruh peserta Musrembang Gampong menyetujui dan memutuskan beberapa hal yang berketetapan menjadi Keputusan Akhir Musrembang Gampong yaitu :

1. Draf Akhir / Final Dokumen RPJM Gampong Untuk Tahun 2010
2. Draf Akhir / Final Dokumen RKP Gampong Untuk Tahun 2010
3. Draft Akhir / Final Dokumen RAPB Gampong Untuk Tahun 2010
4. Tembentuknya Tim Pelaksana ADG dan BKPG tahun 2010

Kemputusan ini diambil secara musyawarah dan mufakat.


Demikian berita acara ini dibuat dan disahkan dengan penuh tanggung jawab agar dapat dipergunakan sebagaimana mestinya.

Notulen
(Agussalim)

Lamdom, 19 Desember 2010
Pimpinan Musrembang
(Ir. Husaini)

Mengetahui,
Keuchik Gp. Lamdom
(H. Usman Basyah)

Menyetujui,
Tuha Peut Gp. Lamdom
(M. Ajad)



4. Komposisi Pengurus tim

Lampiran Keputusan No : 05 / LD/BA /TPPG/IV/2011
Lampiran I

**KOMPOSISI PENGURUS TIM PELAKSANA PEMBANGUNAN
GAMPONG LAMDOM (TPPG)
KECAMATAN LUENG BATA KOTA BANDA ACEH.**

No	NAMA	JABATAN	PENDIDIKAN TERAKHIR	KET
1	H. Usman Basyah	Penanggung Jawab	STM	Keuchik
2	Agussalim	Ketua	SLTA	Sekdes
3	Sufiandi	Sekretaris	Sarjana	Tuha Peut
4	Abdullah Yusuf	Anggota	SMU	Tuha Peut
5	M. Yahya	Anggota	Sarjana	Tuha Peut
6	Sulaiman Bakry, S.Pd	Anggota	Sarjana	Ketua Pemuda
7	Rusli Asyek	Anggota	SMU	Tuha Peut
8	Hj. Ratnawati	Anggota	D3	PKK
9	M. Husen	Anggota	Sarjana	Kadus Ibrahim
10	Adnan Asyek	Anggota	SLTA	Kadus Montai
11	Drs. Lisanuddin	Anggota	Sarjana	Tuha Peut
12	Ir. Husaini	Anggota	Sarjana	Tuha Peut

Ditetapkan di : Banda Aceh
Pada Tanggal : 01 April 2011

KEUCHIK GAMPONG LAMDOM


(H. USMAN BASYAH)

2. Undang-Undang Nomor 28 tahun 1999 tentang Penyelenggaraan Negara Yang Bersih dan Bebas Korupsi, Kolusi dan Nepotisme (Lembaran Negara Republik Indonesia Tahun 1999 Nomor 75, Tambahan Lembaran Negara Republik Indonesia Nomor 3890);
3. Undang-Undang Nomor 44 Tahun 1999 Tentang Penyelenggaraan Keistimewaan Provinsi Daerah Istimewa Aceh (Lembaran Negara Republik Indonesia Tahun 1999 Nomor 172, Tambahan Lembaran Negara Republik Indonesia Nomor 3952);
4. Undang-Undang Nomor 17 Tahun 2003 tentang Keuangan Negara (Lembaran Negara Republik Indonesia Tahun 2003 Nomor 47, Tambahan Lembaran Negara Republik Indonesia Nomor 4355);
5. Undang-undang Nomor 10 Tahun 2004 tentang Pembentukan Peraturan Perundang-Undangan (Lembaran Negara Republik Indonesia Tahun 2005 Nomor 4386);
6. Undang-Undang Nomor 25 Tahun 2004 tentang Sistem Perencanaan Pembangunan Nasional (Lembaran Negara Republik Indonesia Tahun 2004 Nomor 104, Tambahan Lembaran Negara Republik Indonesia Nomor 4421);
7. Undang-Undang Nomor 32 Tahun 2004 tentang Pemerintahan Daerah (Lembaran Negara Republik Indonesia Tahun 2004 Nomor 125, Tambahan Lembaran Negara Republik Indonesia Nomor 4437), sebagaimana telah beberapa kali diubah terakhir dengan Undang-Undang Nomor 12 Tahun 2008 tentang Perubahan Kedua Atas Undang-Undang Nomor 32 Tahun 2004 tentang Pemerintahan Daerah (Lembaran Negara Republik Indonesia Nomor 59, Tambahan Lembaran Negara Republik Indonesia Nomor 3844);
8. Undang-Undang Nomor 33 Tahun 2004, tentang Perimbangan Keuangan Antara Pemerintahan Pusat dan Pemerintah Daerah (Lembaran Negara Republik Indonesia Tahun 2004 Nomor 126, Tambahan Lembaran Negara Republik Indonesia Nomor 4438);
9. Undang-Undang Nomor 11 Tahun 2006, tentang Pemerintahan Aceh (Lembaran Negara Republik Indonesia Tahun 2005 Nomor 158, Tambahan Lembaran Negara Republik Indonesia Nomor 4857);
10. Peraturan Pemerintah Nomor 72 Tahun 2005, tentang Desa (Lembaran Negara Republik Indonesia Tahun 2005 Nomor 158, Tambahan Lembaran Negara Republik Indonesia Nomor 4587);
11. Peraturan Menteri Dalam Negeri Republik Indonesia Nomor 4 Tahun 2007 tentang Pedoman Pengelolaan Kekayaan Desa;
12. Peraturan Menteri Dalam Negeri Republik Indonesia Nomor 37 Tahun 2007 tentang Pengelolaan Keuangan Desa;
13. Peraturan Menteri Dalam Negeri Republik Indonesia Nomor 66 Tahun 2007 tentang Perencanaan Pembangunan Desa;
14. Peraturan Menteri Dalam Negeri Republik Indonesia Nomor 67 Tahun 2007 tentang Pendataan Program Pembangunan Desa/ Kelurahan;
15. Peraturan Walikota Banda Aceh Nomor 16 Tahun 2008 tentang Pedoman Pelaksanaan dan Rumusan Perhitungan Alokasi Dana Gampong (ADG) dan Alokasi Dana Kelurahan (ADK) Kota Banda Aceh.

MEMUTUSKAN:**Menetapkan :**

- KESATU :** Menyetujui Rancangan Reusam Gampong Lamdom tentang Rencana Jangka Menengah Gampong (RPJMG) Tahun 2012-2016 untuk ditetapkan menjadi Reusam Gampong.
- KEDUA :** Keputusan ini mulai berlaku sejak tanggal ditetapkan dengan ketentuan bahwa segala sesuatu akan ditinjau kembali sebagaimana mestinya apabila dikemudian hari ternyata terdapat kekeliruan dalam penetapan.

Ditetapkan di Gampong Lamdom
Pada Tanggal 01 April 2011



3. Berita Acara Rapat Paripurna Tuha Peut

**BERITA ACARA
TUHA PEUT GAMPONG LAMDOM
KECAMATAN LUENG BATA BANDA ACEH**

Berkaitan dengan Rencana Pembangunan Jangka Menengah Gampong (RPJMG) maka kami Tuha Peut Gampong Lamdom Kecamatan Lueng Bata Kota Banda Aceh mengadakan Rapat di yang dilaksanakan Pada :

Hari : Minggu
Tanggal : 19 Desember 2010
Waktu : 08.30 Wib (Sampai Selesai)
Tempat : Meunasah Gampong Lamdom

A. Materi atau Topik

Musyawarah Pembahasan Rencana Pembangunan Jangka Menengah Gampong

B. Unsur Pimpinan rapat dan Narasumber

Pimpinan Rapat : M. AJAD (Ketua TPG)
Notulen : Abdullah Yusuf (Anggot TPG)
Narasumber : Adnan Asyek (Kadus)

Setelah dilakukan pembahasan dan diskusi terhadap materi atau topik di atas selanjutnya seluruh peserta Rapat Penyusunan Rencana Pembangunan Jangka Menengah Gampong Lamdom Kecamatan Lueng Bata Kota Banda Aceh telah sepakat mengenai pokok-pokok hasil pembicaraan para peserta menyetujui.

Rancangan Rencana Pembangunan Jangka Menengah Gampong Tahun 2012 – 2016 di tetapkan menjadi Rencana Pembangunan Jangka Menengah Gampong tahun 2012 -2016.

Keputusan ini diambil secara musyawarah dan mufakat.

Demikian Berita Acara ini dibuat dan disahkan dengan penuh tanggung jawab agar dapat dipergunakan sebagaimana mestinya.

Lamdom, 19 Desember 2010
Ketua Tuha Peut Gampong Lamdom



5. Daftar Hadir Musrenbang Penyusunan RPJMG

